

**ZPRÁVA NEZÁVISLÉHO AUDITORA  
O OVĚŘENÍ ROČNÍ ÚČETNÍ ZÁVĚRKY  
A OVĚŘENÍ OSTATNÍCH INFORMACÍ UVEDENÝCH  
VE VÝROČNÍ ZPRÁVĚ**

**k datu 31.12.2019**

určená akcionářům společnosti

**MMN, a.s.**

se sídlem Metyšova 465, 514 01 Jilemnice,

IČ 054 21 888

Přílohy: Účetní závěrka za rok končící 31.12.2019  
Výroční zpráva za období od 1.1.2019 do 31.12.2019

<b>Název auditované společnosti:</b>	<b>MMN, a.s.</b>
<b>Právní forma:</b>	akciová společnost
<b>IČ:</b>	054 21 888
<b>Sídlo:</b>	Metyšova 465, 514 01 Jilemnice
<b>Statutární orgán - představenstvo:</b>	
Předseda představenstva:	MUDr. Jiří Kalenský
Místopředseda představenstva:	Ing. Alena Kuželová, MBA
Člen představenstva:	Marie Seifertová
Člen představenstva:	Ing. Ota Krejčí
Člen představenstva:	Bc. Helena Hejduková

Provedli jsme audit přiložené účetní závěrky společnosti MMN, a.s. („Společnost“) sestavené na základě českých účetních předpisů, která se skládá z rozvahy k 31.12.2019, výkazu zisku a ztráty, přehledu o peněžních tocích a přílohy k účetní závěrce, která obsahuje popis použitých podstatných účetních metod a další vysvětlující informace. Údaje o Společnosti jsou uvedeny v bodě 1 přílohy k účetní závěrce.

**Podle našeho názoru účetní závěrka podává věrný a poctivý obraz aktiv a pasiv společnosti MMN, a.s. k 31.12.2019 a nákladů a výnosů, výsledku jejího hospodaření za rok končící 31.12.2019 v souladu s českými účetními předpisy.**

#### ***Základ pro výrok***

Audit jsme provedli v souladu se zákonem o auditorech a standardy Komory auditorů České republiky (KA ČR) pro audit, kterými jsou mezinárodní standardy pro audit (ISA) případně doplněné a upravené souvisejícími aplikačními doložkami. Naše odpovědnost stanovená těmito předpisy je podrobněji popsána v oddílu Odpovědnost auditora za audit účetní závěrky. V souladu se zákonem o auditorech a Etickým kodexem přijatým Komorou auditorů České republiky jsme na Společnosti nezávislí a splnili jsme i další etické povinnosti vyplývající z uvedených předpisů. Domníváme se, že důkazní informace, které jsme shromáždili, poskytují dostatečný a vhodný základ pro vyjádření našeho výroku.

#### ***Ostatní informace uvedené ve výroční zprávě***

Ostatními informacemi jsou v souladu s § 2 písm. b) zákona o auditorech informace uvedené ve výroční zprávě mimo účetní závěrku a naši zprávu auditora. Za ostatní informace odpovídá představenstvo Společnosti.

Náš výrok k účetní závěrce se k ostatním informacím nevztahuje. Přesto je však součástí našich povinností souvisejících s ověřením účetní závěrky seznámení se s ostatními informacemi a posouzení, zda ostatní informace nejsou ve významném nesouladu s účetní závěrkou či s našimi znalostmi o účetní jednotce získanými během ověřování účetní závěrky nebo zda se jinak tyto informace nejeví jako významně nesprávné. Také posuzujeme, zda ostatní informace byly ve všech významných ohledech vypracovány v souladu s příslušnými právními předpisy. Tímto posouzením se rozumí, zda ostatní informace splňují požadavky právních předpisů na formální náležitosti a postup vypracování ostatních informací v kontextu

významnosti (materiality), tj. zda případné nedodržení uvedených požadavků by bylo způsobitelné ovlivnit úsudek činěný na základě ostatních informací.

Na základě provedených postupů, do míry, jež dokážeme posoudit, uvádíme, že

- ostatní informace, které popisují skutečnosti, jež jsou též předmětem zobrazení v účetní závěrce, jsou ve všech významných (materiálních) ohledech v souladu s účetní závěrkou a
- ostatní informace byly vypracovány v souladu s právními předpisy.

Dále jsme povinni uvést, zda na základě poznatků a povědomí o Společnosti, k nimž jsme dospěli při provádění auditu, ostatní informace neobsahují významné (materiální) věcné nesprávnosti.

**V rámci uvedených postupů jsme v obdržených ostatních informacích žádné významné (materiální) věcné nesprávnosti nezjistili.**

#### *Odpovědnost představenstva, dozorčí rady a výboru pro audit Společnosti za účetní závěrku*

Představenstvo Společnosti odpovídá za sestavení účetní závěrky podávající věrný a poctivý obraz v souladu s českými účetními předpisy a za takový vnitřní kontrolní systém, který považuje za nezbytný pro sestavení účetní závěrky tak, aby neobsahovala významné (materiální) nesprávnosti způsobené podvodem nebo chybou.

Při sestavování účetní závěrky je představenstvo Společnosti povinen posoudit, zda je Společnost schopna nepřetržitě trvat, a pokud je to relevantní, popsat v příloze účetní závěrky záležitosti týkající se jejího nepřetržitého trvání a použití předpokladu nepřetržitého trvání při sestavení účetní závěrky, s výjimkou případů, kdy představenstvo plánuje zrušení Společnosti nebo ukončení její činnosti, resp. kdy nemá jinou reálnou možnost než tak učinit.

Za dohled nad procesem účetního výkaznictví ve Společnosti odpovídá dozorčí rada a výbor pro audit.

#### *Odpovědnost auditora za audit účetní závěrky*

Naším cílem je získat přiměřenou jistotu, že účetní závěrka jako celek neobsahuje významnou (materiální) nesprávnost způsobenou podvodem nebo chybou a vydat zprávu auditora obsahující náš výrok. Přiměřená míra jistoty je velká míra jistoty, nicméně není zárukou, že audit provedený v souladu s výše uvedenými předpisy ve všech případech v účetní závěrce odhalí případnou existující významnou (materiální) nesprávnost. Nesprávnosti mohou vzniknout v důsledku podvodů nebo chyb a považují se za významné (materiální), pokud lze reálně předpokládat, že by jednotlivě nebo v souhrnu mohly ovlivnit ekonomická rozhodnutí, která uživatelé účetní závěrky na jejím základě přijmou.

Při provádění auditu v souladu s výše uvedenými předpisy je naší povinností uplatňovat během celého auditu odborný úsudek a zachovávat profesní skepticismus. Dále je naší povinností:

- Identifikovat a vyhodnotit rizika významné (materiální) nesprávnosti účetní závěrky způsobené podvodem nebo chybou, navrhnout a provést auditorské postupy reagující

na tato rizika a získat dostatečné a vhodné důkazní informace, abychom na jejich základě mohli vyjádřit výrok. Riziko, že neodhalíme významnou (materiální) nesprávnost, k níž došlo v důsledku podvodu, je větší než riziko neodhalení významné (materiální) nesprávnosti způsobené chybou, protože součástí podvodu mohou být tajné dohody, falšování, úmyslná opomenutí, nepravdivá prohlášení nebo obcházení vnitřních kontrol.

- Seznámit se s vnitřním kontrolním systémem Společnosti relevantním pro audit v takovém rozsahu, abychom mohli navrhnout auditorské postupy vhodné s ohledem na dané okolnosti, nikoli abychom mohli vyjádřit názor na účinnost vnitřního kontrolního systému.
- Posoudit vhodnost použitých účetních pravidel, přiměřenost provedených účetních odhadů a informace, které v této souvislosti představenstvo Společnosti uvedlo v příloze účetní závěrky.
- Posoudit vhodnost použití předpokladu nepřetržitého trvání při sestavení účetní závěrky představenstvem Společnosti a to, zda s ohledem na shromážděné důkazní informace existuje významná (materiální) nejistota vyplývající z událostí nebo podmínek, které mohou významně zpochybnit schopnost Společnosti trvat nepřetržitě. Jestliže dojdeme k závěru, že taková významná (materiální) nejistota existuje, je naší povinností upozornit v naší zprávě na informace uvedené v této souvislosti v příloze účetní závěrky, a pokud tyto informace nejsou dostatečné, vyjádřit modifikovaný výrok. Naše závěry týkající se schopnosti Společnosti trvat nepřetržitě vycházejí z důkazních informací, které jsme získali do data naší zprávy. Nicméně budoucí události nebo podmínky mohou vést k tomu, že Společnost ztratí schopnost trvat nepřetržitě.
- Vyhodnotit celkovou prezentaci, členění a obsah účetní závěrky, včetně přílohy k účetní závěrce, a dále to, zda účetní závěrka zobrazuje podkladové transakce a události způsobem, který vede k věrnému zobrazení.

Naší povinností je informovat představenstvo, dozorčí radu a výbor pro audit mimo jiné o plánovaném rozsahu a načasování auditu a o významných zjištěních, která jsme v jeho průběhu učinili, včetně zjištěných významných nedostatků ve vnitřním kontrolním systému.

Datum vypracování zprávy: 30.4.2020



Auditorská společnost:  
C.J.AUDIT s.r.o.  
Senovážná 86/1, 460 01 LIBEREC 12  
evidenční číslo 442



Zprávu vypracovala:  
auditorka Ing. Jitka Černá,  
evidenční číslo 1663

**ROZVAHA**  
**(BALANCE)**

ke dni 31.12.2019

(v celých tisících Kč)

IČ

5421888

Obchodní firma nebo jiný název účetní jednotky

MMN, a.s.

Sídlo, bydliště nebo místo

podnikání účetní jednotky

Metyšova 465

Jilemnice

51401

Označ. a	AKTIVA b	Řádek c	Běžné účetní období			Minulé účetní období
			Brutto 1	Korekce 2	Netto 3	Netto 4
	AKTIVA CELKEM	001	990 991	-54 785	936 206	925 014
A.	Pohledávky za upsaný základní kapitál	002				
B.	Stálá aktiva	003	884 425	-54 748	829 677	832 119
B.I.	Dlouhodobý nehmotný majetek	004	52 336	-14 521	37 815	38 475
B.I. 1.	Nehmotné výsledky vývoje	005				
2.	Ocenitelná práva	006	4 370	-240	4 130	507
1.	Software	007	4 370	-240	4 130	507
2.	Ostatní ocenitelná práva	008				
3.	Goodwill	009	46 512	-13 954	32 558	37 210
4.	Ostatní dlouhodobý nehmotný majetek	010	1 454	-327	1 127	758
5.	Poskytnuté zálohy na dlouhodobý nehmotný majetek a nedokončený dlouhodobý nehmotný majetek	011				
1.	Poskytnuté zálohy na dlouhodobý nehmotný majetek	012				
2.	Nedokončený dlouhodobý nehmotný majetek	013				
B.II.	Dlouhodobý hmotný majetek	014	831 529	-40 227	791 302	792 684
B.II. 1.	Pozemky a stavby	015	713 256	-20 524	692 732	693 432
1.	Pozemky	016	16 227		16 227	16 227
2.	Stavby	017	697 029	-20 524	676 505	677 205
2.	Hmotné movité věci a jejich soubor	018	113 194	-19 703	93 491	89 332
3.	Oceňovací rozdíl k nabytému majetku	019				
4.	Ostatní dlouhodobý hmotný majetek	020	605		605	605
1.	Pěstitelské celky trvalých porostů	021				
2.	Dospělá zvířata a jejich skupiny	022				
3.	Jiný dlouhodobý hmotný majetek	023	605		605	605
5.	Poskytnuté zálohy na dlouhodobý hmotný majetek a nedokončený dlouhodobý hmotný majetek	024	4 474		4 474	9 315
1.	Poskytnuté zálohy na dlouhodobý hmotný majetek	025	3 559		3 559	3 372
2.	Nedokončený dlouhodobý hmotný majetek	026	915		915	5 943
B.III.	Dlouhodobý finanční majetek	027	560		560	960
B.III. 1.	Podíly - ovládaná nebo ovládající osoba	028	110		110	110
2.	Zápůjčky a úvěry - ovládaná nebo ovládající osoba	029	400		400	800
3.	Podíly - podstatný vliv	030	50		50	50
4.	Zápůjčky a úvěry - podstatný vliv	031				
5.	Ostatní dlouhodobé cenné papíry a podíly	032				
6.	Zápůjčky a úvěry - ostatní	033				
7.	Ostatní dlouhodobý finanční majetek	034				

Označ. a	AKTIVA b	Řádek c	Běžné účetní období			Minulé účetní období Netto 4
			Brutto 1	Korekce 2	Netto 3	
1.	Jiný dlouhodobý finanční majetek	035				
2.	Poskytnuté zálohy na dlouhodobý finanční majetek	036				
C.	<b>Oběžná aktiva</b>	<b>037</b>	<b>106 566</b>	<b>-37</b>	<b>106 529</b>	<b>92 895</b>
C.I.	<b>Zásoby</b>	<b>038</b>	<b>11 282</b>		<b>11 282</b>	<b>11 084</b>
C.I.	1. Materiál	039	5 955		5 955	5 707
	2. Nedokončená výroba a polotovary	040				
	3. Výrobky a zboží	041	5 327		5 327	5 377
	1. Výrobky	042				
	2. Zboží	043	5 327		5 327	5 377
	4. Mladá a ostatní zvířata a jejich skupiny	044				
	5. <b>Poskytnuté zálohy na zásoby</b>	<b>045</b>				
C.II.	Pohledávky	046	53 817	-37	53 780	31 486
C.II.	1. Dlouhodobé pohledávky	047				
	1. Pohledávky z obchodních vztahů	048				
	2. Pohledávky - ovládaná nebo ovládající osoba	049				
	3. Pohledávky - podstatný vliv	050				
	4. Odložená daňová pohledávka	051				
	5. Pohledávky - ostatní	052				
	1. Pohledávky za společníky	053				
	2. <b>Dlouhodobé poskytnuté zálohy</b>	<b>054</b>				
	3. Dohadné účty aktivní	055				
	4. Jiné pohledávky	056				
	2. <b>Krátkodobé pohledávky</b>	<b>057</b>	<b>53 226</b>	<b>-37</b>	<b>53 189</b>	<b>30 737</b>
	1. Pohledávky z obchodních vztahů	058	46 046	-37	46 009	29 140
	2. Pohledávky - ovládaná nebo ovládající osoba	059				100
	3. Pohledávky - podstatný vliv	060				
	4. Pohledávky - ostatní	061	7 180		7 180	1 497
	1. Pohledávky za společníky	062				
	2. Sociální zabezpečení a zdravotní pojištění	063				
	3. <b>Stát - daňové pohledávky</b>	<b>064</b>	<b>248</b>		<b>248</b>	<b>249</b>
	4. <b>Krátkodobé poskytnuté zálohy</b>	<b>065</b>	<b>410</b>		<b>410</b>	<b>367</b>
	5. Dohadné účty aktivní	066	6 174		6 174	785
	6. Jiné pohledávky	067	348		348	96
	3. <b>Časové rozlišení aktiv</b>	<b>068</b>	<b>591</b>		<b>591</b>	<b>749</b>
	1. Náklady příštích období	069	532		532	574
	2. Komplexní náklady příštích období	070				
	3. Příjmy příštích období	071	59		59	175
C.III.	Krátkodobý finanční majetek	072				
C.III.	1. <b>Podíly - ovládaná nebo ovládající osoba</b>	<b>073</b>				
	2. Ostatní krátkodobý finanční majetek	074				
C.IV.	Peněžní prostředky	075	41 467		41 467	50 325
C:IV.	1. Peněžní prostředky v pokladně	076	767		767	673
	2. Peněžní prostředky na účtech	077	40 700		40 700	49 652
D.	Časové rozlišení aktiv	078				
D.	1. Náklady příštích období	079				
	2. Komplexní náklady příštích období	080				
	3. Příjmy příštích období	081				

Označ. a	PASIVA b	Rádek c	Stav v běžném účetním období 5	Stav v minulém účetním období 6
	<b>PASIVA CELKEM</b>	<b>082</b>	<b>936 206</b>	<b>925 014</b>
A.	<b>Vlastní kapitál</b>	<b>083</b>	<b>783 106</b>	<b>782 622</b>
A.I.	<b>Základní kapitál</b>	<b>084</b>	<b>750 000</b>	<b>750 000</b>
A.I.	1. Základní kapitál	085	750 000	750 000
	2. Vlastní podíly (-)	086		
	3. Změny základního kapitálu	087		
A.II.	<b>Ážio a kapitálové fondy</b>	<b>088</b>	<b>115 962</b>	<b>115 962</b>
A.II.	1. Ážio	089	112 984	112 984
	2. Kapitálové fondy	090	2 978	2 978
	1. Ostatní kapitálové fondy	081	2 978	2 978
	2. Oceňovací rozdíly z přecenění majetku a závazků	082		
	3. Oceňovací rozdíly z přecenění při přeměnách obchodních korporací	093		
	4. Rozdíly z přeměn obchodních korporací	094		
	5. Rozdíly z ocenění při přeměnách obchodních korporací	095		
A.III.	Fondy ze zisku	096		
A.III.	1. Ostatní rezervní fondy	097		
	2. Statutární a ostatní fondy	098		
A.IV.	Výsledek hospodaření minulých let	099	-83 340	-67 621
A.IV.	1. Nerozdělený zisk nebo neuhrazená ztráta minulých let /+ -/	100	-15 837	-118
	2. Jiný výsledek hospodaření minulých let	101	-67 503	-67 503
A.V.	<b>Výsledek hospodaření běžného účetního období /+ -/</b>	<b>102</b>	<b>484</b>	<b>-15 719</b>
A.VI.	Rozhodnuto o zálohách na výplatu podílu na zisku	103		
B + C	<b>Cizí zdroje</b>	<b>104</b>	<b>153 100</b>	<b>142 392</b>
B.	Rezervy	105	5 354	
B.	1. Rezervy na důchody a podobné závazky	106	5 354	
	2. Rezerva na daň z příjmu	107		
	3. Rezervy podle zvláštních právních předpisů	108		
	4. Ostatní rezervy	109		
C.	Závazky	110	147 746	142 392
C.I.	Dlouhodobé závazky	111	61 196	61 867
C.I.	1. Vydané dluhopisy	112		
	1. Vyměnitelné dluhopisy	113		
	2. Ostatní dluhopisy	114		
	2. Závazky k úvěrovým institucím	115		
	3. Dlouhodobé přijaté zálohy	116		
	4. Závazky z obchodních vztahů	117		
	5. Dlouhodobé směnky k úhradě	118		
	6. Závazky - ovládaná nebo ovládající osoba	119		
	7. Závazky - podstatný vliv	120		

Označ. a	PASIVA b	Řádek c	Stav v běžném účetním období 5	Stav v minulém účetním období 6
8.	Odložený daňový závazek	121	61 196	61 867
9.	Závazky - ostatní	122		
1.	Závazky ke společníkům	123		
2.	Dohadné účty pasivní	124		
3.	Jiné závazky	125		
C.II.	Krátkodobé závazky	126	86 449	80 116
C.II. 1.	Vydané dluhopisy	127		
1.	Vyměnitelné dluhopisy	128		
2.	Ostatní dluhopisy	129		
2.	Závazky k úvěrovým institucím	130	32 897	62 496
3.	Krátkodobé přijaté zálohy	131	196	737
4.	Závazky z obchodních vztahů	132	31 054	31 876
5.	Krátkodobé směnky k úhradě	133		
6.	Závazky - ovládaná nebo ovládající osoba	134		
7.	Závazky - podstatný vliv	135		
8.	Závazky - ostatní	136	22 302	-14 993
1.	Závazky ke společníkům	137		
2.	Krátkodobé finanční výpomoci	138		
3.	Závazky k zaměstnancům	139	14 967	14 229
4.	Závazky ze sociálního zabezpečení a zdravotního pojištění	140	9 001	8 580
5.	Stát - daňové závazky a dotace	141	-15 320	-50 250
6.	Dohadné účty pasivní	142	13 189	12 075
7.	Jiné závazky	143	465	373
C.III.	Časové rozlišení pasiv	144	101	409
C.III. 1.	Výdaje příštích období	142	59	
2.	Výnosy příštích období	143	42	409
D.	Časové rozlišení pasiv	144		
D. 1.	Výdaje příštích období	142		
2.	Výnosy příštích období	143		

Právní forma účetní jednotky:	akciová společnost
DIČ:	CZ05421888
Předmět podnikání nebo jiné činnosti:	ústavní zdravotní péče

Okamžik sestavení 30.04.20	Podpisový záznam osoby odpovědné za sestavení účetní závěrky Ing. et Ing. Imrich Kohút	Podpisový záznam statutárního orgánu nebo fyzické osoby, která je účetní jednotkou MUDr. Jiří Kalenský Ing. Ota Krejčí
-------------------------------	---	--



## VÝKAZ ZISKU A ZTRÁTY

### Druhové členění

Zpracováno v souladu s vyhláškou č. 500/2002 Sb. ve znění pozdějších předpisů  
 ke dni 31.12.2019  
 (v celých tisících Kč)

Obchodní firma nebo jiný název účetní jednotky

MMN, a.s.

Sídlo, bydliště nebo místo podnikání účetní jednotky

Metyšova 465

Jilemnice

51401

IČ
5421888

Označení a	TEXT b	Číslo řádku c	Skutečnost v účetním období	
			sledovaném 1	minulém 2
I.	Tržby z prodeje výrobků a služeb	01	494 824	444 852
II.	Tržby za prodej zboží	02	80 347	75 819
A.	Výkonová spotřeba	03	222 561	208 899
A. 1.	Náklady vynaložené na prodané zboží	04	66 354	62 743
A. 2.	Spotřeba materiálu a energie	05	116 481	109 159
A. 3.	Služby	06	39 726	36 997
B.	Změna stavu zásob vlastní činnosti	07		
C.	Aktivace	08	-296	-264
D.	Osobní náklady	09	327 522	305 264
D. 1.	Mzdové náklady	10	243 667	226 669
D. 2.	Náklady na sociální zabezpečení, zdravotní pojištění a ostatní náklady	11	83 855	78 595
D. 1.	Náklady na sociální zabezpečení a zdravotní pojištění	12	80 939	75 628
D. 2.	Ostatní náklady	13	2 916	2 967
E.	Úpravy hodnot v provozní oblasti	14	19 977	32 458
E. 1.	Úpravy hodnot dlouhodobého nehmotného a hmotného majetku	15	19 969	32 448
E. 1.	Úpravy hodnot dlouhodobého nehmotného a hmotného majetku - trvalé	16	19 969	32 448
E. 2.	Úpravy hodnot dlouhodobého nehmotného a hmotného majetku - dočasné	17		
E. 2.	Úpravy hodnot zásob	18		
E. 3.	Úpravy hodnot pohledávek	19	8	10
III.	Ostatní provozní výnosy	20	22 225	23 421
III. 1.	Tržby z prodaného dlouhodobého majetku	21	29	
III. 2.	Tržby z prodaného materiálu	22	126	161
III. 3.	Jiné provozní výnosy	23	22 070	23 260
F.	Ostatní provozní náklady	24	26 748	18 998
F. 1.	Zůstatková cena prodaného dlouhodobého majetku	25	23	
F. 2.	Prodaný materiál	26	80	60
F. 3.	Daně a poplatky	27	84	55
F. 4.	Rezervy v provozní oblasti a komplexní náklady příštích období	28	5 354	
F. 5.	Jiné provozní náklady	29	21 207	18 883
*	Provozní výsledek hospodaření	30	884	-21 263

Označení a	TEXT b	Číslo řádku c	Skutečnost v účetním období	
			sledovaném 1	minulém 2
IV.	Výnosy z dlouhodobého finančního majetku - podíly	31		
IV. 1.	Výnosy z podílů - ovládaná nebo ovládající osoba	32		
IV. 2.	Ostatní výnosy z podílů	33		
G.	Náklady vynaložené na prodané podíly	34		
V.	Výnosy z ostatního dlouhodobého finančního majetku	35		
V. 1.	Výnosy z ostatního dlouhodobého finančního majetku - ovládaná nebo ovládající osoba	36		
V. 2.	Ostatní výnosy z ostatního dlouhodobého finančního majetku	37		
H.	Náklady související s ostatním dlouhodobým finančním majetkem	38		
VI.	Výnosové úroky a podobné výnosy	39	1	500
VI. 1.	Výnosové úroky a podobné výnosy - ovládaná nebo ovládající osoba	40		
VI. 2.	Ostatní výnosové úroky a podobné výnosy	41	1	500
I.	Úpravy hodnot a rezervy ve finanční oblasti	42		
J.	Nákladové úroky a podobné náklady	43	666	148
J. 1.	Nákladové úroky a podobné náklady - ovládaná nebo ovládající osoba	44		
J. 2.	Ostatní nákladové úroky a podobné náklady	45	666	148
VII.	Ostatní finanční výnosy	46	7	6
K.	Ostatní finanční náklady	47	413	405
*	Finanční výsledek hospodaření	48	-1 071	-47
**	Výsledek hospodaření před zdaněním	49	-187	-21 310
L.	Daň z příjmů	50	-671	-5 591
L. 1.	Daň z příjmů splatná	51		-97
L. 2.	Daň z příjmů odložená	52	-671	-5 494
**	Výsledek hospodaření po zdanění	53	484	-15 719
M.	Převod podílu na výsledku hospodaření společníkům	54		
***	Výsledek hospodaření za účetní období ( + / - )	55	484	-15 719
*	Čistý obrát za účetní období	56	597 404	544 598

Právní forma účetní jednotky:	akciová společnost
DIČ:	CZ05421888
Předmět podnikání nebo jiné činnosti:	ústavní zdravotní péče

Okamžik sestavení 30.04.20	Podpisový záznam osoby odp. za sestavení účetní závěrky Ing. et Ing. Imrich Kohút	Podpisový záznam statutárního orgánu nebo fyz. osoby, která je účetní jednotkou MUDr. Jiří Kalenský Ing. Ota Krejčí
-------------------------------	--	---

**PŘEHLED O PENĚŽNÍCH TOCÍCH**  
(výkaz cash-flow)

ke dni 31.12.2019  
(v celých tisících Kč)

Zpracováno v souladu s vyhláškou č.  
500/2002 Sb. ve znění pozdějších předpisů

IC
5421888

Obchodní firma nebo jiný název

účetní jednotky

MMN, a.s.

Sídlo, bydliště nebo místo

podnikání účetní jednotky

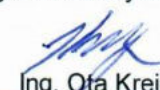
Metyšova 465

Jilemnice

514 01

Stav peněžních prostředků a peněžních ekvivalentů na začátku účetního období		50 325
<b>Peněžní toky z hlavní výdělečné činnosti (provozní činnost)</b>		<b>0</b>
	Účetní zisk nebo ztráta z běžné činnosti před zdaněním	-187
1	Úpravy o nepeněžní operace	26 008
1 1	Odpisy stálých aktiv a umořování opravné položky k nabytému majetku	19 988
1 2	Změna stavu opravných položek, rezerv	5 361
1 3	Zisk z prodeje stálých aktiv	-6
1 4	Výnosy z podílů na zisku	0
1 5	Vyúčtované nákladové úroky s výjimkou kapitalizovaných a vyúčtované výnosové úroky	665
1 6	Případné úpravy o ostatní nepeněžní operace	0
*	<b>Čistý peněžní tok z prov.činnosti před zdaněním, změnami prac. kapitálu a mim.položkami</b>	<b>25 821</b>
2	Změny stavu nepeněžních složek pracovního kapitálu	15 117
2 1	Změna stavu pohledávek z provozní činnosti, přechodných účtů aktiv	-22 320
2 2	Změna stavu krátkodobých závazků z provozní činnosti, přechodných účtů pasiv	37 635
2 3	Změna stavu zásob	-198
2 4	Změna stavu krátkodobého finančního majetku nespádajícího do peněžních prostř. a ekvivalentů	0
**	<b>Čistý peněžní tok z provozní činnosti před zdaněním a mimořádnými položkami</b>	<b>40 937</b>
3	Vyplacené úroky s výjimkou kapitalizovaných	-666
4	Přijaté úroky	1
5	Zaplacená daň z příjmů za běžnou činnost a doměrky daně za minulé období	671
6	Příjmy a výdaje spojené s mimořádným hospodářským výsledkem včetně daně z příjmů	0
***	<b>Čistý peněžní tok z provozní činnosti</b>	<b>40 943</b>
<b>Peněžní toky z investiční činnosti</b>		<b>0</b>
1	Výdaje spojené s nabytím stálých aktiv	-17 549
2	Příjmy z prodeje stálých aktiv	29
3	Zápůjčky a úvěry spřízněným osobám	0
***	<b>Čistý peněžní tok vztahující se k investiční činnosti</b>	<b>-17 520</b>
<b>Peněžní toky z finančních činností</b>		<b>0</b>
1	Dopady změn dlouhodobých, resp. krátkodobých závazků	-32 281
2	Dopady změn vlastního kapitálu na peněžní prostředky a ekvivalenty	0
2 1	Zvýšení peněžních prostředků z důvodů zvýšení základního kapitálu, ážia a fondů ze zisku.	0
2 2	Vyplacení podílů na vlastním jmění společníkům	0
2 3	Další vklady peněžních prostředků společníků a akcionářů	0
2 4	Úhrada ztráty společníky	0
2 5	Přímé platby na vrub fondů	0
2 6	Vyplacené podíly na zisku včetně zaplacené daně	0
***	<b>Čistý peněžní tok vztahující se k finanční činnosti</b>	<b>-32 281</b>
<b>Čisté zvýšení resp. snížení peněžních prostředků</b>		<b>-8 858</b>
Stav peněžních prostředků a pen. ekvivalentů na konci účetního období		41 467

Právní forma účetní jednotky:	akciová společnost
DIČ:	CZ05421888
Předmět podnikání nebo jiné činnosti:	ústavní zdravotní péče

Okamžik sestavení 30.04.20	Podpisový záznam osoby odpovědné za sestavení účetní závěrky Ing. et Ing. Imrich Kohút	Podpisový záznam statutárního orgánu nebo fyzické osoby, která je účetní jednotkou MUDr. Jiří Kalenský	 Ing. Ota Krejčí
-------------------------------	---	---	--



**MMN, a.s.**  
**nemocnice Jilemnice**  
**nemocnice Semily**  
Metyšova 465, 514 01 Jilemnice

**IČO**  
**05421888**

**Příloha v účetní závěrce**

**k**

**31.12.2019**

**Zpracoval: Ing. et Ing. Imrich Kohút**  
**V Jilemnici 30.4.2020**

## Příloha v účetní závěrce – MMN, a.s. – ke dni 31. prosince 2019

Příloha je zpracována v souladu s Vyhláškou č. 500/2002 Sb. ve znění pozdějších předpisů, kterým se stanoví obsah účetní závěrky pro podnikatele. Údaje přílohy vychází z účetních písemností účetní jednotky (účetní doklady, účetní knihy a ostatní účetní písemnosti) a z dalších podkladů, které má účetní jednotka k dispozici. **Hodnotové údaje jsou vykázány v celých tisících Kč, pokud není uvedeno jinak.**

Běžným účetním obdobím se rozumí účetní období od 1.1.2019 do 31.12.2019  
Minulým účetním obdobím se rozumí účetní období od 1.1.2018 do 31.12.2018

### A. Obecné údaje

#### 1. Popis účetní jednotky (§ 39 odst. 1 Vyhlášky)

Obchodní firma: **MMN, a.s.**  
Sídlo: Metyšova 465, 514 01 Jilemnice  
Právní forma: akciová společnost  
IČO: 05421888  
DIČ: CZ05421888  
Zapsána v obchodním rejstříku, který je veden: u Krajského soudu v Hradci Králové  
Oddíl: B Vložka: 3506

Předmět činnosti: činnosti zapsané v obchodním rejstříku

- výroba, obchod a služby neuvedené v přílohách 1 až 3 živnostenského zákona,
- hostinská činnost,
- prodej kvasného lihu, konzumního lihu a lihovin,
- silniční motorová doprava – nákladní provozovaná vozidly nebo jízdními soupravami o největší povolené hmotnosti nepřesahující 3,5 tuny, jsou-li určeny k přepravě zvířat nebo věcí
- **poskytování zdravotních služeb,**
- sociální služby poskytované ve zdravotnických zařízeních lůžkové péče,
- činnost účetních poradců, vedení účetnictví, vedení daňové evidence.

Datum vzniku společnosti: **9. října 2016**

Zapsaný základní kapitál: 750 000 000,- Kč, 75 000 ks akcií na jméno v listinné podobě ve jmenovité hodnotě 10 000,- Kč, splaceno 100%

#### Osoby podílející se na základním kapitálu účetní jednotky více než 20 %:

Jméno fyzické osoby, název právnické osoby	Bydliště, sídlo	Sledované účetní období		Minulé účetní období	
		Akcie	Podíl %	Akcie	Podíl %
Město Jilemnice	Masarykovo náměstí 82, 514 01 Jilemnice	48 750 ks	65,00 %	48 750 ks	65,00 %
Město Semily	Husova 82, 513 01 Semily	26 250 ks	35,00 %	26 250 ks	35,00 %

**Změny a dodatky provedené v běžném účetním období v obchodním rejstříku:**

Druh změny (dodatku)	Datum změny
Místopředseda dozorčí rady Ing. Milan Němec vymazán z obchodního rejstříku	30.03.2019
Členka dozorčí rady Ing. Jana Čechová vymazána z obchodního rejstříku	30.03.2019
Člen dozorčí rady Vladimír Šimek vymazán z obchodního rejstříku	30.03.2019
Člen dozorčí rady Ing. Vladimír Votoček vymazán z obchodního rejstříku	30.03.2019
Členka dozorčí rady MUDr. Alexandra Opluštilová vymazána z obchodního rejstříku	30.03.2019
Místopředseda dozorčí rady Mgr. Vladimír Richter zapsán do obchodního rejstříku	30.03.2019
Člen dozorčí rady Bc. David Hlaváč zapsán do obchodního rejstříku	30.03.2019
Členka dozorčí rady Ing., JUDr. Věra Prokúpková zapsána do obchodního rejstříku	30.03.2019
Člen dozorčí rady MUDr. Jan Válek zapsán do obchodního rejstříku	30.03.2019
Člen dozorčí rady Evžen Malý zapsán do obchodního rejstříku	30.03.2019

**Organizační struktura účetní jednotky a její zásadní změny v uplynulém účetním období:**

Společnost se organizačně člení na dva provozy – nemocnici Jilemnice a nemocnici Semily. Hlavní provozovnou, kde se nachází vedení společnosti, je nemocnice Jilemnice nacházející se na adrese Metyšova 465, 514 01 Jilemnice. Provoz nemocnice Semily se nachází na adrese 3. května 421, 513 01 Semily.

**Členové statutárních a dozorčích orgánů k rozvahovému dni:**

Jméno a příjmení	Funkce
MUDr. Jiří Kalenský	předseda představenstva
Ing. Alena Kuželová, MBA	místopředseda představenstva
Marie Seifertová	člen představenstva
Ing. Ota Krejčí	člen představenstva
Bc. Helena Hejduková	člen představenstva
Bc. David Hlaváč	předseda dozorčí rady
Ing. Tomáš Sábl	místopředseda dozorčí rady
MUDr. Klára Valentová	člen dozorčí rady
Ing., JUDr. Věra Prokúpková	člen dozorčí rady
MUDr. Jan Válek	člen dozorčí rady
Evžen Malý	člen dozorčí rady
Eva Zuzánková	člen dozorčí rady
Jana Bezstarostová	člen dozorčí rady
Ing. Petra Zollmannová	člen dozorčí rady
Ing., JUDr. Věra Prokúpková	předseda výboru pro audit
Ing. Eva Fialková	člen výboru pro audit
Vladimír Hroch	člen výboru pro audit

Společnost zastupuje předseda představenstva spolu s jedním členem představenstva nebo místopředseda představenstva s jedním členem představenstva.

V průběhu účetního období nedošlo k žádným změnám v představenstvu účetní jednotky.

Funkce	Původní člen	Nový člen
Člen představenstva	-	-

V průběhu účetního období zůstal základní kapitál společnosti nezměněn. Základní kapitál při založení společnosti ve výši 4 780 000,- Kč (478 kmenových akcií na jméno v listinné podobě o jmenovité hodnotě 10 000,- Kč) byl v průběhu účetního období roku 2017 navýšen o 745 220 000,- Kč na 750 000 000,- Kč, a v průběhu sledovaného účetního období nedošlo k žádné změně.

V průběhu účetního období došlo k těmto změnám v dozorčí radě účetní jednotky:

Druh změny	Datum změny
Ing. Milan Němec zánik členství v dozorčí radě a funkce místopředsedy dozorčí rady	31.12.2018
Ing. Jana Čechová zánik členství v dozorčí radě	31.12.2018
Vladimír Šimek zánik členství v dozorčí radě	31.12.2018
Ing. Vladimír Votoček zánik členství v dozorčí radě	31.12.2018
MUDr. Alexandra Opluštilová zánik členství v dozorčí radě	31.12.2018
Ing. Vladimír Richter vznik členství v dozorčí radě	01.01.2019
Ing., JUDr. Věra Prokúpková vznik členství v dozorčí radě	01.01.2019
Evžen Malý vznik členství v dozorčí radě	01.01.2019
MUDr. Jan Válek vznik členství v dozorčí radě	01.01.2019
Bc. David Hlaváč vznik členství v dozorčí radě	01.01.2019
Mgr. Vladimír Richter vznik funkce místopředsedy dozorčí rady	28.01.2019
Eva Zuzánková vznik členství v dozorčí radě	13.09.2019
Jana Bezstarostová vznik členství v dozorčí radě	13.09.2019
Ing. Petra Zollmannová vznik členství v dozorčí radě	13.09.2019
Mgr. Vladimír Richter zánik členství v dozorčí radě a funkce místopředsedy dozorčí rady	20.09.2019
Ing. Tomáš Sábí zánik funkce předsedy dozorčí rady	30.09.2019
Bc. David Hlaváč vznik funkce předsedy dozorčí rady	01.10.2019
Ing. Tomáš Sábí vznik funkce místopředsedy dozorčí rady	01.10.2019

## 2. Majetková či smluvní spoluúčast účetní jednotky v jiných (dceřiných) společnostech

(§ 39 odst. 2 Vyhlášky)

Majetková spoluúčast vyšší než 20 %:

Obchodní firma dceřiné společnosti	Sídlo dceřiné společnosti	Výše podílu na základním kapitálu	Výše základního kapitálu	Výsledek hospodaření běžného období po zdanění
Ambulance – van Doornik - MMN, spol. s r.o.	Metyšova 465, 514 01 Jilemnice	50,00 %	100	482
Nemocnice v Semilech, s.r.o.	3. května 421, 513 01 Semily	100,00 %	1	- 1
Dětská skupina při nemocnici, z.ú.	Metyšova 465, 514 01 Jilemnice	100,00 %	10	92

**Účast účetní jednotky ve společnostech, v nichž je účetní jednotka společníkem s neomezeným ručením:**

Obchodní firma dceřiné společnosti	Sídlo dceřiné společnosti	Právní forma dceřiné společnosti
xxx		

**Dohody mezi společníky dceřiných společností, které zakládají rozhodovací práva bez ohledu na výši podílu; ovládací smlouvy nebo smlouvy o převodech zisku**

Xxx

### 3. Zaměstnanci společnosti, osobní náklady (§ 39 odst. 3 Vyhlášky)

Zaměstnanci společnosti včetně řídicích pracovníků	Zaměstnanci společnosti celkem		Z toho řídicích pracovníků	
	Běžné účetní období	Minulé účetní období	Běžné účetní období	Minulé účetní období
Průměrný přepočtený počet zaměstnanců	483	482	9	9
Mzdové náklady	239 494	222 551	3 841	3 569
Odměny členům statutárních a dozorčích orgánů společnosti	4 174	4 118	0	0
Náklady na sociální zabezpečení a zdravotní pojištění	80 939	75 628	1 274	1 190
Sociální náklady	2 915	2 967	54	55
<b>Osobní náklady celkem</b>	<b>327 522</b>	<b>305 264</b>	<b>5 169</b>	<b>4 814</b>

Statutární orgány a členové statutárních a dozorčích orgánů	Statutární orgány a členové statutárních orgánů		Členové dozorčích orgánů	
	Běžné účetní období	Minulé účetní období	Běžné účetní období	Minulé účetní období
Průměrný přepočtený počet zaměstnanců	5	5	9	7
Mzdové náklady	0	0	0	0
Odměny členům statutárních a dozorčích orgánů společnosti	3 968	3 662	206	456
Náklady na sociální zabezpečení a zdravotní pojištění	1 349	1 245	70	155
Sociální náklady	0	0	0	0
<b>Osobní náklady celkem</b>	<b>5 317</b>	<b>4 907</b>	<b>276</b>	<b>611</b>

### 4. Poskytnutá peněžitá či jiná plnění (§ 39 odst. 4 Vyhlášky)

Výše peněžního a naturálního plnění stávajícím členům orgánů

Druh plnění	Řídicích		Statutárních		Dozorčích	
	Běžné účetní období	Minulé účetní období	Běžné účetní období	Minulé účetní období	Běžné účetní období	Minulé účetní období
Půjčky a úvěry	0	0	0	0	0	0
Poskytnuté záruky a zajištění	0	0	0	0	0	0
Důchodové připojištění	0	0	0	0	0	0
Životní pojištění	0	0	0	0	0	0
Bezplatné užívání osobního automobilu	0	0	0	0	0	0
Jiné	0	0	0	0	0	0
<b>Celkem</b>	<b>0</b>	<b>0</b>	<b>0</b>	<b>0</b>	<b>0</b>	<b>0</b>

Výše peněžního a naturálního plnění bývalým členům orgánů

Druh plnění	Řídicích		Statutárních		Dozorčích	
	Běžné účetní období	Minulé účetní období	Běžné účetní období	Minulé účetní období	Běžné účetní období	Minulé účetní období
Půjčky a úvěry	0	0	0	0	0	0
Poskytnuté záruky a zajištění	0	0	0	0	0	0
Důchodové připojištění	0	0	0	0	0	0
Životní pojištění	0	0	0	0	0	0
Bezplatné užívání osobního automobilu	0	0	0	0	0	0
Jiné	0	0	0	0	0	0
<b>Celkem</b>	<b>0</b>	<b>0</b>	<b>0</b>	<b>0</b>	<b>0</b>	<b>0</b>



## **B. Používané účetní metody, obecné účetní zásady a způsoby oceňování (§ 39 odst. 4 Vyhlášky)**

Předkládaná účetní závěrka společnosti byla zpracována v souladu se zákonem č. 563/1991 Sb., o účetnictví, vyhláškou č. 500/2002 Sb., kterou se provádějí některá ustanovení zákona č. 563/1991 Sb., o účetnictví, ve znění pozdějších předpisů a v souladu s Českými účetními standardy pro účetní jednotky, které účtují podle vyhlášky č. 500/2002 Sb.

### **1. Způsoby ocenění a odepisování majetku (§ 39 odst. 5a Vyhlášky)**

#### **1.1. Zásoby**

##### **Účtování zásob je prováděno:**

Nakoupené zásoby materiálu včetně SZM se oceňují pořizovacími cenami včetně nákladů s jejich pořízením souvisejícími. Tyto zásoby se účtují způsobem „A“, jejich úbytek je oceňován v průměrných pořizovacích cenách. Způsobem „B“ se účtují konsignační sklady SZM na oddělení operačních sálů a chirurgie a sklad reagentů oddělení centrálních laboratoří nemocnice Jilemnice.

Nakoupené zásoby léků do lékáren se oceňují pořizovací cenou, účtují se způsobem „A“, jejich úbytek je oceňován v individuálních prodejních cenách. V lékárnách jsou vedeny oddělené sklady léků, jeden pro veřejnost a jeden sklad pro dodávky léků do nemocnic.

#### **1.2. Dlouhodobý majetek**

##### **Ocenění dlouhodobého hmotného i nehmotného majetku vytvořeného vlastní činností:**

Dlouhodobý hmotný a nehmotný majetek je oceňován pořizovací cenou, reprodukční pořizovací cenou a vlastními náklady. Vstupní cena majetku se poníží o dotace přijaté na jeho pořízení. Roční odpisová sazba u účetních odpisů vychází z doby předpokládané skutečné ekonomické životnosti nebo upotřebitelnosti majetku. Odpisování majetku začíná následující měsíc po jeho zařazení do užívání. DNM se účetně odpisuje rovnoměrně po dobu 96 měsíců, daňově se odpisuje rovnoměrně po dobu 36 měsíců. DHM se účetně odpisuje rovnoměrně měsíčně po dobu stanovenou pro jednotlivý druh majetku. Daňově se DHM odpisuje rovnoměrně dle zákona č. 586/1992 Sb., o daních z příjmů v platném znění.

Za dlouhodobý nehmotný majetek se považuje nehmotný majetek s dobou použitelnosti delší než jeden rok a s oceněním jednotlivě vyšším než 60 tis. Kč. Za dlouhodobý hmotný majetek se považují movité věci s dobou použitelnosti delší než jeden rok a s oceněním jednotlivě vyšším než 40 tis. Kč.

##### **Doba účetního odpisování u DHM se stanovuje podle druhu pořízeného majetku**

Druh majetku dle odpisové skupiny	Doba odpisování v letech
1 – software	8 let
2 – zdravotní a laboratorní přístroje a prostředky	15 let
3 – klimatizační zařízení, náhradní zdroje, kotle	20 let
4 – rozvodná soustava, trafostanice, ostatní tech. zař.	20 let
5 – budovy sloužící ke zdravotním účelům	100 let
6 – hospodářské budovy	100 let

##### **Drobný hmotný a nehmotný majetek**

Náklady na pořízení drobného nehmotného majetku s oceněním nižším než 60 tis. Kč jsou účtovány na nákladový účet 518 – ostatní služby. Náklady na pořízení drobného hmotného movitého majetku s oceněním nižším než 40 tis. Kč jsou účtovány na nákladový účet 501 –

spotřeba materiálu. Náklady na pořízení většího objemu drobného majetku jsou časově rozlišovány do více období.

### Goodwill

Goodwill vznikl jako rozdíl mezi oceněním obchodních závodů Masarykova městská nemocnice v Jilemnici, p.o. a Nemocnice s poliklinikou v Semilech, p.o. nabytých nepeněžním vkladem do akciové společnosti MMN, a.s. Společnost rozhodla o době účetního odpisování goodwillu po dobu 120 měsíců.

### 1.3. Cenné papíry a podíly

#### Ocenění cenných papírů a podílů

Cenné papíry a podíly jsou oceňovány pořizovací cenou.

### 2. Odchytky od metod dle § 7 zákona o účetnictví (§ 39 odst. 5b Vyhlášky)

Způsob odchýlení od § 7 zákona o účetnictví	Finanční vyjádření vlivu na		
	majetek a závazky	finanční situaci	výsledek hospodaření
xxx			

### 3. Způsoby korekcí oceňování aktiv (§ 39 odst. 5c Vyhlášky)

#### 3.1. Opravné položky

Druh opravné položky	Způsob stanovení OP	Zdroj informací výpočtu OP
K pohledávkám		

Opravné položky k:	Minulé účetní období			Běžné účetní období			
	Zůstatek k prvnímu dni	Tvorba	Zúčtování	Zůstatek k prvnímu dni	Tvorba	Zúčtování	Zůstatek rozvahový den
- dlouhodobému majetku	0	0	0	0	0	0	0
- zásobám	0	0	0	0	0	0	0
- finančnímu majetku	0	0	0	0	0	0	0
- pohledávkám - zákonné	18,884	10,327	0	29,211	26,429	- 18,884	36,756
- pohledávkám - ostatní	0	0	0	0	0	0	0
<b>Celkem</b>	<b>18,884</b>	<b>10,327</b>	<b>0</b>	<b>29,211</b>	<b>26,429</b>	<b>- 18,884</b>	<b>36,756</b>

#### 3.2. Přepočtení cizích měn na českou měnu

Přepočtení cizích měn na českou měnu byl proveden dle aktuálního kurzu ČNB k rozvahovému dni 31.12.2019. Přepočty cizích měn na českou měnu v průběhu roku byly provedeny vždy na konci měsíce dle kurzu ČNB platného k poslednímu dni v měsíci.

#### 3.3. Stanovení reálné hodnoty majetku a závazků oceňovaných reálnou hodnotou, změny reálných hodnot

\* tyto účetní případy se v běžném účetním období u účetní jednotky nevyskytly

## C. Doplňující údaje k Rozvaze a k Výkazu zisků a ztrát (§ 39 odst. 6 až 10 Vyhlášky)

### 1. Položky významné pro hodnocení majetkové a finanční situace účetní jednotky (§ 39 odst. 6 Vyhlášky)

#### 1.1. Doměrky daně z příjmů za minulá účetní období splatné v běžném účetním období

Zdaňovací období	Důvod doměrku	Výše doměrku
xxx		0
	<b>Celkem</b>	<b>0</b>

#### 1.2. Rozpis odloženého daňového závazku nebo pohledávky

Odložená daň je počítána na úrovni rozdílu účetní a daňové zůstatkové ceny dlouhodobého majetku pořízeného z vlastních zdrojů (resp. včetně majetku pořízeného z dotace, který byl součástí vkladu do akciové společnosti MMN, a.s.). Odložený daňový závazek činí 61 196 tis. Kč (daňová sazba použitá ve výpočtu je ve výši 19 %).

#### 1.3. Rezervy

Rezervy	Minulé účetní období			Běžné účetní období			
	Zůstatek k prvnímu dni	Tvorba	Zúčtování	Zůstatek k první dni	Tvorba	Zúčtování	Zůstatek rozvahový den
Zákonné rezervy	0	0	0	0	0	0	0
Rezerva na daň z příjmů	0	0	0	0	0	0	0
Ostatní rezervy	0	0	0	0	5 353,587	0	5 353,587
Odložený daňový závazek	67 361,574	0	- 5 494,346	61 867,228	0	- 670,963	61 196,265
<b>Celkem</b>	<b>67 361,574</b>	<b>0</b>	<b>- 5 494,346</b>	<b>61 867,228</b>	<b>5 353,587</b>	<b>- 670,963</b>	<b>66 549,852</b>

#### 1.4. Dlouhodobé bankovní úvěry

Rok poskytnutí úvěru	Rok splatnosti	Původní výše úvěru	Zbývající výše úvěru	Úroková sazba	Způsob zajištění
2018	2027	98 188,165	32 897,128	3M PRIBOR - 0,04 % p.a.	ne
	<b>Celkem</b>	<b>98 188,165</b>	<b>32 897,128</b>		

#### 1.5. Závazky po splatnosti ke státním orgánům

Celková výše závazku	Celková výše závazku
Závazky z titulu zákonného sociálního pojištění	0
Závazky z titulu zákonného zdravotního pojištění	0
Závazky z titulu celních nedoplatků	0
Závazky z titulu daňových nedoplatků	0
<b>Celkem</b>	<b>0</b>

#### 1.6. Rozpis přijatých dotací na investiční a provozní účely

Důvod dotace	Poskytovatel dotace	Běžné účetní období	Minulé účetní období
Vyrovnávací platba na zajištění lékařské pohotovostní služby	Liberecký kraj	3 393,890	3 393,150
Příspěvky na společensky účelná pracovní místa vyhrazená pro	Úřad práce ČR	84,756	361,601

uchazeče o zaměstnání			
Dotace na projekt Zvýšení kvality návazné péče – přístroj. vybavení	EU prostřednictvím Ministerstva pro místní rozvoj ČR	64 126,482	0
Investiční dotace na zdrav. přístroje	Liberecký kraj	3 500,000	2 400,000
<b>Celkem</b>		<b>71 105,128</b>	<b>6 154,751</b>

### 1.7. Další doplňující údaje

Druh údaje	Informace / částka
Individuální referenční množství mléka	0
Individuální produkční kvóta	0
Individuální limit prémiových práv	0
Jiné obdobné kvóty a limity	0
Druhy zvířat vykazované jako DHM	xxx
Druhy zvířat vykazované jako zásoba	xxx
Celková výměra lesních pozemků s lesním porostem	0 ha
Výše ocenění lesních porostů	0

### 1.8. Další významné položky, jejichž uvedení je podstatné pro hodnocení finanční a majetkové situace a výsledek hospodaření účetní jednotky

Druh významné položky	Finanční vyjádření vlivu na		
	majetek a závazky	finanční situaci	výsledek hospodaření
xxx			

## 2. Důležité údaje týkající se majetku a závazků (§ 39 odst. 7 Vyhlášky)

### 2.1. Pohledávky po lhůtě splatnosti

Počet dnů	Běžné účetní období		Minulé účetní období	
	z obchodního styku	ostatní	z obchodního styku	ostatní
Do 30	595	0	393	0
31 – 60	11	0	56	0
61 -90	0	0	175	0
91 – 180	64	0	116	0
181 a více	483	0	107	0
<b>Celkem</b>	<b>1 153</b>	<b>0</b>	<b>847</b>	<b>0</b>

### 2.2. Závazky po lhůtě splatnosti

Počet dnů	Běžné účetní období		Minulé účetní období	
	z obchodního styku	ostatní	z obchodního styku	ostatní
Do 30	613	0	517	0
31 – 60	20	0	4	0
61 -90	8	0	4	0
91 – 180	31	0	61	0
181 a více	10	0	323	0
<b>Celkem</b>	<b>682</b>	<b>0</b>	<b>909</b>	<b>0</b>

### 2.3. Dlouhodobé závazky ve lhůtě splatnosti

Splatnost	Běžné účetní období		Minulé účetní období	
	z obchodního styku	ostatní	z obchodního styku	ostatní
nad 5 let	0	0	0	0
nad 10 let	0	0	0	0

#### 2.4. Dlouhodobé pronájmy majetku

Pronajatý majetek	Běžné účetní období		Minulé účetní období	
	účetní hodnota	doba pronájmu	účetní hodnota	doba pronájmu
	0	0	0	0
	0	0	0	0

#### 2.5. Majetek zatížený zástavním právem nebo věcným břemenem

Zatížený majetek	Běžné účetní období				Minulé účetní období			
	Účetní hodnota	Způsob zatížení	Výše jištěného závazku	Ukončení zajištění	Účetní hodnota	Způsob zatížení	Výše jištěného závazku	Ukončení zajištění
	0		0		0		0	
	0		0		0		0	
<b>Celkem</b>	<b>0</b>	<b>xxx</b>	<b>0</b>	<b>xxx</b>	<b>0</b>	<b>xx</b>	<b>0</b>	<b>xx</b>

#### 2.6. Penzijní závazky

Druh závazků	Běžné účetní období		Minulé účetní období	
	Výše závazků	Splatnost závazků	Výše závazků	Splatnost závazků
	0	0	0	0
	0	0	0	0

#### 2.7. Závazky vůči jednotkám v konsolidačním celku

Věřitel	Běžné účetní období		Minulé účetní období	
	Výše závazků	Splatnost závazků	Výše závazků	Splatnost závazků
	0	0	0	0
	0	0	0	0
<b>Celkem</b>	<b>0</b>	<b>xxx</b>	<b>0</b>	<b>xxx</b>

#### 2.8. Významné události, které nastaly mezi rozvahovým dnem a okamžikem sestavení účetní závěrky

Obsah změny	Datum změny	Vliv na rozvahu	Vliv na výkaz zisku a ztrát	Ohodnocení změny
xxx				

### 3. Informace, které nejsou vykázány v rozvaze (§ 39 odst. 9 Vyhlášky)

#### 3.1. Celková výše závazků, které nejsou vykázány v rozvaze

	Běžné účetní období	Minulé účetní období
Celková výše závazků	0	0

#### 3.2. Tržní hodnota drobného dlouhodobého hmotného a nehmotného majetku

Druh majetku	Běžné účetní období	Minulé účetní období
Drobný dlouhodobý hmotný majetek	0	0
Drobný dlouhodobý nehmotný majetek	0	0

### 4. Další povinné informace (§ 39 odst. 10 Vyhlášky)

#### 4.1. Zvláštní transakce provedené mezi účetní jednotkou a většinovými akcionáři

Jméno většinového akcionáře	Popis transakce	Finanční ohodnocení
xxx		0
		0
	<b>Celkem</b>	<b>0</b>

#### 4.2. Zvláštní transakce provedené mezi účetní jednotkou a členy správních, dozorčích a řídicích orgánů

Jméno člena orgánu	Popis transakce	Finanční ohodnocení
xxx		0
		0
	<b>Celkem</b>	<b>0</b>

#### D. Jiné skutečnosti

##### 1. Informační systém

Účetní závěrka je zpracována v programu TOP RIS 2000, dodavatelem programu firma Saul informační systémy s.r.o. Postupy účtování se řídí vyhláškou č. 500/2002 Sb., kterou se provádějí některá ustanovení zákona č. 563/1992 Sb., o účetnictví v platném znění.

Účetní závěrka se skládá z výkazů: rozvaha v plném rozsahu, výkaz zisku a ztrát v plném rozsahu, přehled o finančních tocích (cash-flow), přehled o změnách vlastního kapitálu, příloha k účetní závěrce.

##### 2. Konsolidovaná účetní závěrka

Společnost MMN, a.s. vlastní obchodní podíl na společnosti Ambulance – van Doornik – MMN, spol. s r.o., IČ 25257609. Výše drženého obchodního podílu je 50%, tj. MMN, a.s. má pouze podstatný vliv. MMN, a.s. dále vlastní obchodní podíl ve výši 100% na společnosti Nemocnice v Semilech, s.r.o., IČ 04250150, která v roce 2019 nevykonávala žádnou ekonomickou činnost, a zapsaný ústav Dětská skupina při nemocnici, z.ú., IČ 06533001, kterého se konsolidace netýká.

Dle § 22a odst. 3 zákona č. 563/1991 Sb., o účetnictví nemá konsolidující účetní jednotka povinnost sestavit konsolidovanou účetní závěrku, pokud konsolidující účetní jednotka ovládá pouze konsolidované účetní jednotky, jež jsou jednotlivě i v úhrnu nevýznamné.

Na podíl ve společnosti Ambulance – van Doornik – MMN, spol. s r.o. lze aplikovat toto ustanovení neboť podíl celkových aktiv společnosti Ambulance – van Doornik – MMN (4 758 tis. Kč) proti aktivům společnosti MMN, a.s. (954 301 tis. Kč) je 0,50 %, a jde tedy o nevýznamnou účetní jednotku.

Z výše uvedených důvodů **nebude zpracovávána** konsolidovaná účetní závěrka.

##### 3. Účet 426 – jiný výsledek hospodaření minulých let

Na tomto účtu je účtováno o odloženém daňovém závazku vyplývajícím z přecenění majetku v rámci vkladu do akciové společnosti MMN, a.s. nově vzniklé dne 1.1.2017. Tento odložený daňový závazek vzniká z rozdílu zůstatkových cen majetku stavu účetního a daňového. Stav účetní má MMN, a.s. vyšší než daňový, proto vzniká daňový závazek. Odložená daň byla počítána se sazbou daně 19 %.

Dle doporučení nezávislého auditora představenstvo MMN, a.s. navrhne valné hromadě vyrovnání jiného výsledku hospodaření minulých let z účtu 412 - emisní ážio. Na účtu 426 je účtováno o odložené dani popsané výše vyplývajícím z přecenění majetku v rámci vkladu do nově vzniklé akciové společnosti. Tyto položky spolu přímo souvisí.

##### 4. Informace o navrhovaném rozdělení HV nebo vypořádání ztráty roku 2019

Výsledek hospodaření bude použit na úhradu ztráty minulých let.

## 5. Posouzení dopadů pandemie COVID-19 na účetní jednotku a její schopnost nepřetržitě trvat

Koncem roku 2019 se poprvé objevily zprávy z Číny týkající se COVID-19 (nový koronavirus). V prvních měsících roku 2020 se virus rozšířil do celého světa a způsobil rozsáhlé ekonomické škody. I když v době zveřejnění této účetní závěrky vedení společnosti MMN, a.s. nezaznamenalo významný pokles v poskytování služeb, situace se neustále mění, a proto nelze předvídat budoucí dopady této pandemie na činnost společnosti. Vedení společnosti bude pokračovat v monitorování potenciálního dopadu a podnikne veškeré možné kroky ke zmírnění jakýchkoliv negativních účinků na MMN, a.s. a její zaměstnance.

Vedení MMN, a.s. zvážilo potenciální dopady COVID-19 na své aktivity a podnikání a dospělo k závěru, že nemají významný vliv na předpoklad nepřetržitého trvání podniku. Vzhledem k tomu byla účetní závěrka k 31. 12. 2019 zpracována za předpokladu, že společnost MMN, a.s. bude nadále schopna pokračovat ve své činnosti.

V Jilemnici 30. 4. 2020



MUDr. Jiří Kalenský  
předseda představenstva



Ing. Ota Krejčí  
člen představenstva

**MMN, a.s.** ①  
Metyšova 465, 514 01 Jilemnice  
IČO: 054 21 888



MMN, a.s.

VÝROČNÍ ZPRÁVA za rok 2019





## Obsah výroční zprávy

Profil a identifikace nemocnice	3
Organizační struktura společnosti MMN, a.s.	4
Úvodní slovo předsedy představenstva	5
Charakteristika nemocnice	7
Zdravotnická a nezdravotnická oddělení	8
Základní statistické údaje roku 2019	10
Ekonomický úsek	11
Zpráva nezávislého auditora	14
Personální údaje	16
Vzdělávání v MMN, a.s.	18
Úsek investic a rozvoje	19
Technický a provozní úsek	21

### Přílohy na CD

Zpráva nezávislého auditora o ověření účetní závěrky za rok 2019

a výroční zprávy společnosti

Účetní závěrka za rok 2019

Zpráva o vztazích mezi propojenými osobami za rok 2019

## Informace o nemocnici

Název	MMN, a.s.
Sídlo	Metyšova 465 514 01 Jilemnice
Právní forma	akciová společnost
IČ	05421888
DIČ	CZ05421888
Bankovní spojení	Komerční banka, a.s., pobočka Jilemnice číslo účtu: 115-3453310267/0100
Základní kapitál	750 000 000,- Kč (75 000 ks akcií na jméno v listinné podobě ve jmenovité hodnotě 10 000,- Kč, splaceno 100 %)
Vlastník nemocnice	Město Jilemnice (65 %) Město Semily (35 %)
Datum vzniku	9. října 2016
Zahájení činnosti	1. ledna 2017
Telefon	+ 420 481 551 111
Fax	+420 481 541 353
E-mail	predstavenstvo@nemjil.cz
ID datové schránky	2ed4c4t

MMN, a.s. je zapsána v Obchodním rejstříku u Krajského soudu v Hradci Králové pod spisovou značkou B3506.



Město Jilemnice



Město Semily

## Orgány akciové společnosti

### VALNÁ HROMADA MMN, a.s.

Valná hromada je nejvyšším orgánem společnosti. V MMN, a.s. ji představují jediní dva akcionáři společnosti, a to Město Jilemnice a Město Semily, resp. zástupci těchto měst.

Zástupci akcionářů k 31. 12. 2019:

#### Město Jilemnice

Starosta	Mgr. Bc. Vladimír Richter
Místostarosta	Vladimír Vinklář

#### Město Semily

Starostka	Bc. Lena Mlejnková
Místostarosta	Ing. Tomáš Sábl

### PŘEDSTAVENSTVO MMN, a.s.

Představenstvo je statutárním orgánem společnosti. Společnost zastupuje předseda představenstva spolu s jedním členem představenstva nebo místopředseda představenstva spolu s jedním členem představenstva.

Předseda představenstva	MUDr. Jiří Kalenský
Místopředseda představenstva	Ing. Alena Kuželová, MBA
Členové představenstva	Ing. Ota Krejčí Bc. Helena Hejduková Marie Seifertová

## Profil a identifikace nemocnice

### DOZORČÍ RADA MMN, a.s.

Dozorčí rada je kontrolním orgánem společnosti.

<b>Předseda dozorčí rady</b>	Bc. David Hlaváč
<b>Místopředseda dozorčí rady</b>	Ing. Tomáš Sábl
<b>Členové dozorčí rady</b>	MUDr. Klára Valentová JUDr. et Ing. Věra Prokúpková MUDr. Jan Válek Evžen Malý Eva Zuzánková Jana Bezstarostová Ing. Petra Zollmannová

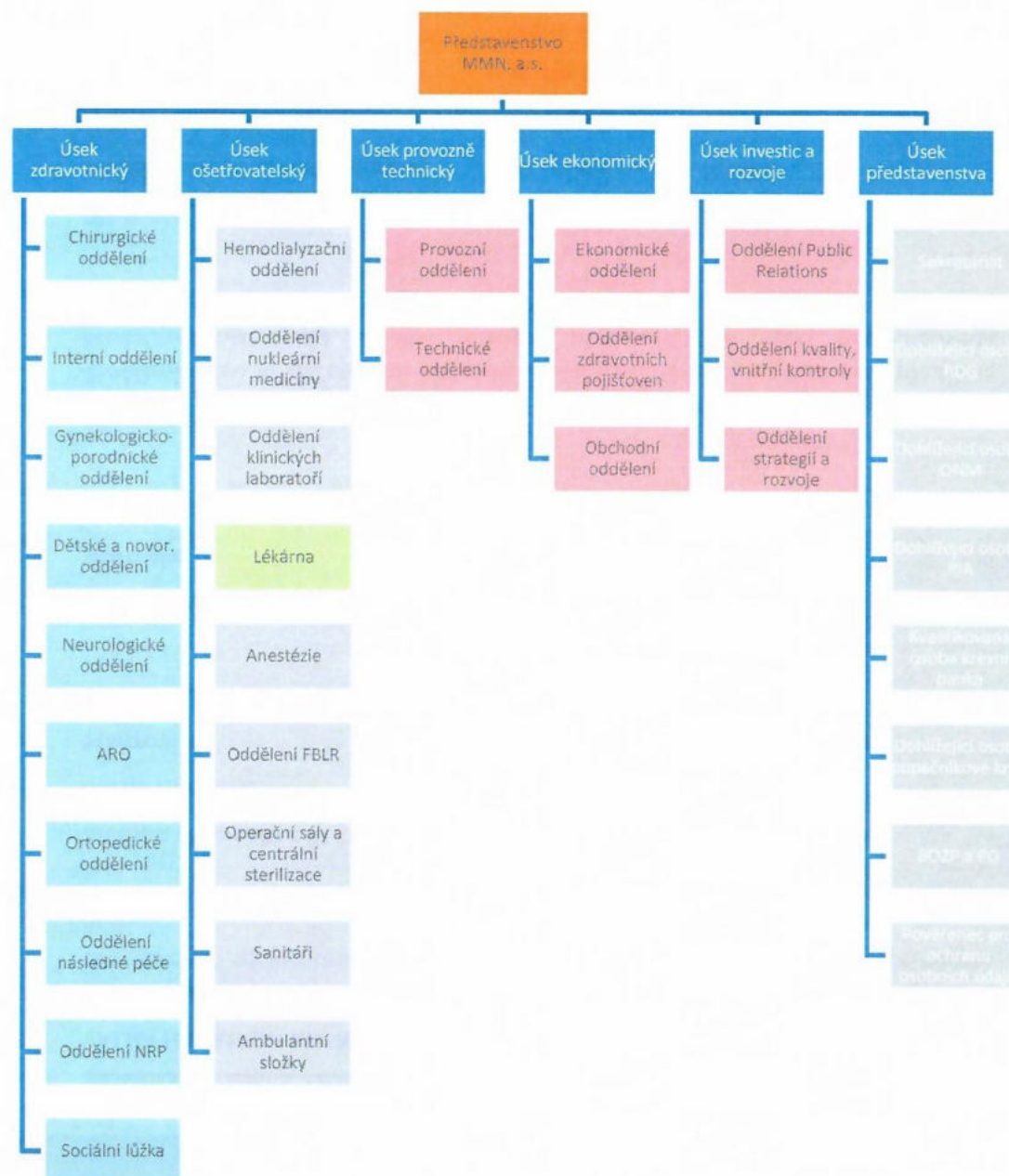
### VÝBOR PRO AUDIT MMN, a.s.

Výbor pro audit je poradním orgánem dozorčí rady.

<b>Předseda výboru pro audit</b>	JUDr. et Ing. Věra Prokúpková
<b>Členové výboru pro audit</b>	Ing. Eva Fialková Vladimír Hroch

## Organizační struktura společnosti MMN, a.s.

Organizační struktura společnosti udává pracovní zařazení jednotlivých pracovních pozic a určuje vztahy podřízenosti a nadřízenost



9. října 2016 byla založena nová akciová společnost MMN, a.s., která zahájila svou činnost dne 1. ledna 2017 spojením Masarykovy městské nemocnice v Jilemnici a Nemocnice s poliklinikou v Semilech. MMN, a.s. se tedy organizačně skládá ze dvou závodů – nemocnice Jilemnice a nemocnice Semily.

V roce 2015 zřizovatelé obou nemocnic Město Jilemnice a Město Semily schválili Memorandum o spolupráci. Memorandum bylo zaměřeno na vytvoření společné akciové společnosti s cílem spojení obou nemocnic a jejich ukotvení v páteřní síti nemocnic v Libereckém kraji, posílení vyjednávacích pozic se smluvními partnery a zdravotními pojišťovnami, vnitřní stabilizace nemocnic, jak po ekonomické a medicínské, tak personální stránce a dosažení provozních a finančních synergií.



MMN, a.s. nemocnice Jilemnice a nemocnice Semily poskytuje standardní nemocniční péči přibližně 100 tisícům obyvatel své přirozené spádové oblasti Jilemnicka a Semilská, a dále části Vrchlabska, Jablonecka, Novopacka a Jičínska. Je tak nejvýznamnějším zdravotnickým zařízením regionu a jedno ze čtyř nejvýznamnějších zdravotnických zařízení Libereckého kraje. Její hlavní činností je poskytování zdravotnických služeb v segmentech ambulantní, lůžkové, lékárenské, diagnostické, komplementární a další zdravotní péče v rozsahu registrace podle zákona č. 372/2011 Sb., o zdravotních službách a podmínkách jejich poskytování v platném znění a v nasmlouvaných oborech se zdravotními pojišťovnami. Nemocnice dále zajišťuje odbornou výchovu a postgraduální vzdělávání zdravotnických pracovníků a další související podpůrné technickohospodářské činnosti.

Smluvními partnery podle zákona č. 48/1997 Sb., o veřejném zdravotním pojištění jsou:

- 111 – Všeobecná zdravotní pojišťovna ČR (VZP)
- 201 – Vojenská zdravotní pojišťovna ČR (VoZP)
- 205 – Česká průmyslová zdravotní pojišťovna (ČPZP)
- 207 – Oborová zdravotní pojišťovna zaměstnanců bank, pojišťoven a stavebnictví (OZP)
- 209 – Zaměstnanecká pojišťovna Škoda (ZPŠ)
- 211 – Zdravotní pojišťovna ministerstva vnitra ČR (ZPMV)
- 213 – RBP, zdravotní pojišťovna (RBP)

## Zdravotnická a nezdravotnická oddělení – stav k 31. 12. 2019

### Oddělení nemocnice Jilemnice

Lůžková oddělení	Primář/ka	Vedoucí nelékařský pracovník
Anesteziologicko-resuscitační oddělení	MUDr. Gabriela Pohořalá	Pavla Varvařovská
Dětské a novorozenecké oddělení	MUDr. Michaela Jiříčková	Věra Janoušková
Gynekologicko-porodnické oddělení	MUDr. Zdeněk Vocásek	Eva Zuzánková
Chirurgické oddělení	MUDr. Věra Matuzina	Dagmar Uxová
Interní oddělení	MUDr. Jan Stach (pověřen vedením)	Bc. Hana Hájková
Neurologické oddělení	MUDr. Jan Waishaupt	Lenka Pilařová
Nelůžková oddělení	Primář/ka	Vedoucí nelékařský pracovník
Hemodialyzační oddělení	MUDr. Dana Kudrnáčová	Klára Šupová
Oddělení nukleární medicíny	MUDr. Lenka Tylová	Ing. Petra Zollmannová
Radiodiagnostické oddělení	MUDr. Ivana Mašková	Dana Šubrtová (zastupující)
Rehabilitační oddělení	MUDr. Irena Jarešová	Bc. Kateřina Jáklová
Oddělení centrálních operačních sálů a sterilizace	MUDr. Jakub Heřmánek	Vlasta Mejsnarová
Oddělení centrálních laboratoří	Ing. Barbora Gottwaldová	Ladislava Doležalová
Lékárna	Mgr. Milan Oláh	Dagmar Hančová

**Oddělení nemocnice Semily**

<b>Lůžková oddělení</b>	<b>Primář/ka</b>	<b>Vedoucí nelékařský pracovník</b>
Oddělení následné ústavní péče	MUDr. Martina Růžičková	Bc. Olga Kadavá
Oddělení následné rehabilitační péče	MUDr. Lenka Smetanová	Ludmila Koucká
Ortopedické oddělení	MUDr. Lubomír Hruška	Bc. Ilona Podolská
<b>Nelůžková oddělení</b>	<b>Primář/ka</b>	<b>Vedoucí nelékařský pracovník</b>
Anesteziologicko-resuscitační oddělení	MUDr. Klára Valentová	Bc. Ilona Podolská
Radiodiagnostické oddělení	MUDr. Hana Králíčková Mildeová	Kateřina Vejnarová, DiS.
Oddělení klinických laboratoří	RNDr. Jiří Jína	Vlasta Hloušková
Rehabilitační oddělení	MUDr. Lenka Smetanová	Bc. Lenka Hladíková
Lékárna	RNDr. Hana Izáková	Eva Hübschová

**Nezdravotnická oddělení**

<b>Správní úsek</b>	<b>Provozní oddělení Jilemnice</b>	<b>Technické oddělení Jilemnice</b>	<b>Provozně technické oddělení Semily</b>
Ing. Ota Krejčí	Jan Honka	Ing. Pavel Simandl	Miroslav Bém
<b>Ekonomický úsek</b>	<b>Finanční účtárna</b>	<b>Mzdová účtárna</b>	<b>Personální oddělení</b>
Ing. et Ing. Imrich Kohút	Veronika Kaprasová	Iveta Erlebachová	Miluše Podzimková
	<b>Obchodní oddělení</b>	<b>Oddělení zdravotních pojišťoven</b>	<b>Recepce</b>
	Hana Vojtíšková	Jana Říhová	Radka Semelová, DiS.
<b>Úsek investic a rozvoje</b>	<b>Oddělení kvality</b>		
Ing. Alena Kuželová, MBA	Mgr. Erika Drahotová		

## Základní statistické údaje roku 2019

Počet hospitalizovaných pacientů dle jednotlivých primariátů

### Nemocnice Jilemnice

Lůžkové oddělení	Počet lůžek	Počet hospitalizovaných pacientů*	Počet ošetrovacích dnů	Počet lůžkodnů	Průměrná ošetrovací doba (ve dnech)
ARO	5	164	1 296	1 383	7,9
Dětské a novorozenecké oddělení	40	2 019	6 194	6 103	3,1
Gynekologicko-porodnické oddělení	35	1 851	6 102	5 952	3,3
Chirurgické oddělení	40	2 010	8 514	8 294	4,2
Interní oddělení	40	2 056	12 426	12 444	6,0
Neurologické oddělení	20	756	4 679	4 741	6,2
<b>Celkem nemocnice Jilemnice</b>	<b>180</b>	<b>8 856</b>	<b>39 211</b>	<b>38 917</b>	<b>4,4</b>

### Nemocnice Semily

Lůžkové oddělení	Počet lůžek	Počet hospitalizovaných pacientů*	Počet ošetrovacích dnů	Počet lůžkodnů	Průměrná ošetrovací doba (ve dnech)
Oddělení následné ústavní péče	60	601	19 170	19 019	31,9
Oddělení následné rehabilitační péče	15	393	5 152	5 041	13,1
Ortopedické oddělení	24	1 929	5 674	5 387	2,9
<b>Celkem nemocnice Semily</b>	<b>99</b>	<b>2 923</b>	<b>29 996</b>	<b>29 447</b>	<b>10,3</b>
<b>Celkem MMN, a.s.</b>	<b>279</b>	<b>11 779</b>	<b>69 207</b>	<b>68 364</b>	<b>5,9</b>

\* počet pacientů hospitalizovaných na příslušném primariátu, jeden pacient může být hospitalizován postupně na více primariátech

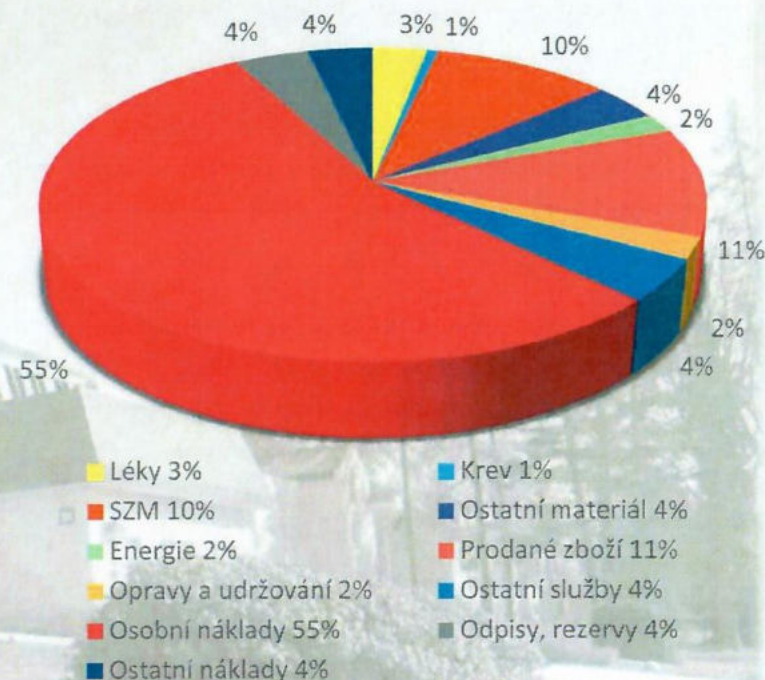
**Vývoj hospodářského výsledku**

Údaje v tis. Kč	Skutečnost 2018	Skutečnost 2019	Index	Rozdíl
Zisk / ztráta	- 15 719	484	32,48	16 203

**Náklady**

Údaje v tis. Kč	Skutečnost 2018	Skutečnost 2019	Index	Rozdíl
Léky	16 438	18 382	1,12	1 944
Krev, krevní výrobky	4 125	3 592	0,87	- 533
Speciální zdravotnický materiál	55 737	60 005	1,08	4 268
Ostatní materiál	22 376	22 781	1,02	405
Energie	10 483	11 721	1,12	1 238
Prodané zboží	62 743	66 354	1,06	3 611
Opravy a udržování	10 794	13 397	1,24	2 603
Ostatní služby	26 203	26 329	1,00	126
Osobní náklady	305 264	327 522	1,07	22 258
Odpisy, rezervy	32 448	25 322	0,78	- 7 126
Ostatní náklady	13 706	21 515	1,57	7 809
<b>Náklady celkem</b>	<b>560 317</b>	<b>596 920</b>	<b>1,07</b>	<b>36 603</b>

**Struktura nákladů v roce 2019**

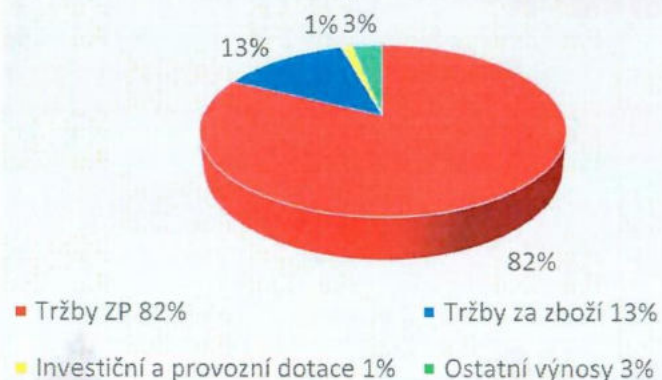


Vzhledem k vyššímu počtu hospitalizací v porovnání s předchozím rokem (nárůst o 1 881 lůžkodnů) celková spotřeba léků, krve a speciálního zdravotnického materiálu stoupla o více než 5,5 mil. Kč, což představuje zvýšení nákladů na tento materiál o 7 %. Největší nákladovou položkou každoročně tvoří osobní náklady, v roce 2019 v celkové výši 327 522 tis. Kč. Meziročně tak došlo k nárůstu osobních nákladů o 22,3 mil. Kč, což je o 2,3 mil. Kč méně než v roce 2018. Odpisy dlouhodobého nehmotného a hmotného majetku a rezervy byly v roce 2019 zúčtovány o 7,1 mil. Kč nižší než v roce 2018, kdy došlo ke značnému navýšení odpisů v souvislosti s pořízením nové a vyřazením staré zdravotnické techniky v rámci projektu „Zvýšení kvality návazné péče v Masarykově městské nemocnici v Jilemnici“ spolufinancovaného EU. Naopak k značnému nárůstu došlo u ostatních nákladů.



## Ekonomický úsek

Struktura výnosů v roce 2019



## Výnosy

Údaje v tis. Kč	Skutečnost 2018	Skutečnost 2019	Index	Rozdíl
Tržby ZP	440 152	490 141	1,11	49 989
Tržby za zboží	75 819	80 347	1,06	4 528
Regulační poplatky	772	764	0,99	- 8
Investiční a provozní dotace	6 155	6 979	1,13	824
Ostatní výnosy	23 421	19 173	0,82	- 4 248
<b>Výnosy celkem</b>	<b>544 598</b>	<b>597 404</b>	<b>1,10</b>	<b>52 806</b>

Na straně výnosů došlo meziročně ke zvýšení tržeb od zdravotních pojišťoven o téměř 50 mil. Kč. výnosy v roce 2019 dosáhly celkově výše 597 404 tis. Kč. Nemocnice Jilemnice a nemocnice Semily dosáhly celkově tržeb z prodeje služeb 494 824 tis. Kč, z toho byly nejvýznamnější tržby za poskytování zdravotní péče pojištěncům zdravotních pojišťoven ve výši 490 141 tis. Kč.

V roce 2019 byly hrazeny zdravotní výkony pro zdravotní pojišťovny podle vyhlášky č. 201/2018 Sb., kterou se stanoví hodnoty bodu, výše úhrad zdravotní péče hrazené z veřejného zdravotního pojištění a regulační omezení pro rok 2019. Úhrada poskytnuté zdravotní péče zahrnovala hospitalizační a ambulantní složku úhrady. Hospitalizační složka byla dále rozčleněna na úhradu formou případového paušálu a úhradu vyčleněnou z úhrady formou případového paušálu. Byly stanoveny regulace v hospitalizační i v ambulantní složce na objem poskytnuté a uznané péče, a na preskripci léčivých přípravků a zdravotnických potřeb na recepty nebo poukazy ve srovnání s referenčním rokem 2017.

K datu sestavení účetní závěrky nebylo provedeno vyúčtování se zdravotními pojišťovnami za poskytnuté zdravotní výkony hrazené zálohově. Vyúčtování bude v souladu s vyhláškou č. 201/2018 Sb. a se smluvními ujednáními zpracováno za celý rok 2019 a mělo by být vypočteno zdravotními pojišťovnami nejdéle do 30. 6. 2020. O předpokládané regulace, eventuálně doplatky byly upraveny tržby z prodeje služeb pomocí dohadných účtů aktivních a pasivních.

V roce 2019 MMN, a.s. obdržela od Krajského úřadu Libereckého kraje vyrovnávací platbu na zajištění lékařské pohotovostní služby a plnění závazku poskytování služeb v obecném hospodářském zájmu ve výši 3 394 tis. Kč a investiční dotaci na zdravotnické přístroje do obou závodů ve výši 3,5 mil. Kč. Dále společnost obdržela z fondů EU prostřednictvím MMR ČR dotaci v celkové výši 64 126 tis. Kč na zdravotnickou techniku v rámci projektu „Zvýšení kvality návazné péče“ a od Úřadu práce ČR příspěvky na společensky účelná pracovní místa vyhrazená pro uchazeče o zaměstnání ve výši 85 tis. Kč.

## Rozvaha

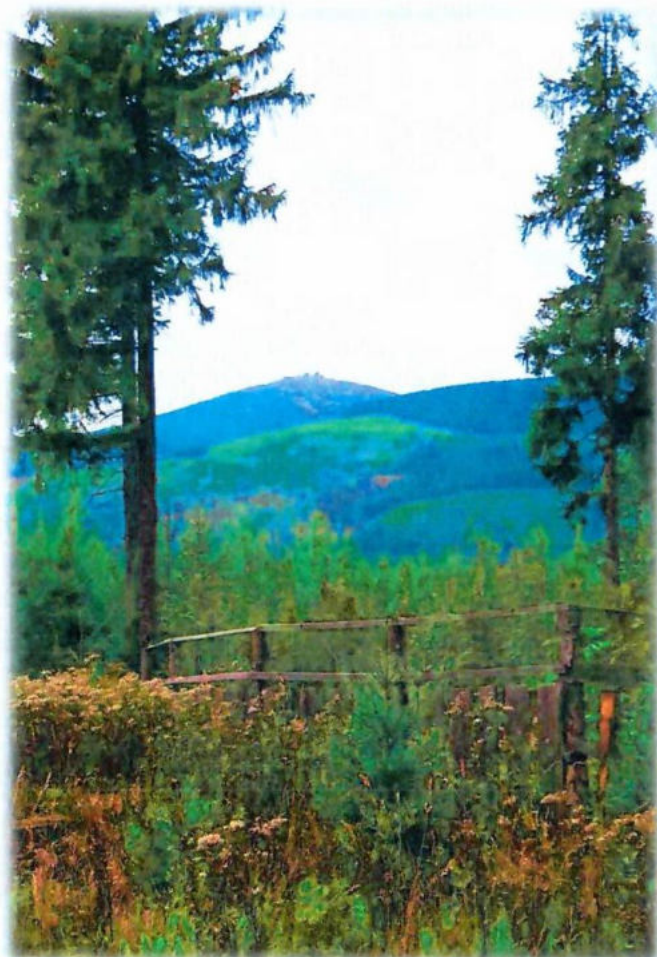
v tis. Kč	k 31. 12. 2018	k 31. 12. 2019
<b>AKTIVA CELKEM</b>	<b>925 014</b>	<b>936 206</b>
<b>Stálá aktiva celkem</b>	<b>832 120</b>	<b>829 677</b>
Dlouhodobý nehmotný majetek	48 094	52 336
Odpisy dlouhod. nehm. majetku	- 9 619	- 14 521
Dlouhodobý hmotný majetek	817 021	831 529
Odpisy dlouhod. hmot. majetku	- 24 336	-40 227
Dlouhodobý finanční majetek	960	560
<b>Oběžná aktiva celkem</b>	<b>92 894</b>	<b>106 529</b>
Zásoby	11 084	11 282
Pohledávky	30 736	53 189
Finanční majetek	50 325	41 467
Časové rozlišení aktiv	749	591
<b>PASIVA CELKEM</b>	<b>925 014</b>	<b>936 206</b>
<b>Vlastní zdroje</b>	<b>782 622</b>	<b>783 106</b>
Základní kapitál	750 000	750 000
Ážio a kapitálové fondy	115 962	115 962
Fondy ze zisku	0	0
Výsledek hospodaření minulých let	- 67 621	- 83 340
Výsledek hospodaření	- 15 719	484
<b>Cizí zdroje</b>	<b>142 392</b>	<b>153 100</b>
Rezervy	0	5 354
Dlouhodobé závazky	61 867	61 196
Krátkodobé závazky	80 116	86 449
Časové rozlišení pasiv	409	101

## Výkaz zisku a ztrát

v tis. Kč	k 31. 12. 2018	k 31. 12. 2019
Náklady na prodané zboží	62 743	66 354
Spotřeba materiálu	98 676	104 760
Spotřeba energie	10 483	11 721
Služby	36 997	39 726
Aktivace	- 264	- 296
Osobní náklady	305 264	327 522
Odpisy dlouhodobého majetku	32 448	19 969
Úpravy hodnot pohledávek	10	8
Ostatní provozní náklady	18 998	26 748
Nákladové úroky	148	666
Ostatní finanční náklady	405	413
Daň z příjmů	- 5 591	- 671
<b>Náklady celkem</b>	<b>560 317</b>	<b>596 920</b>
Tržby od zdravotních pojišťoven	440 152	490 141
Tržby od samoplátců	4 700	4 683
Tržby za zboží	75 819	80 347
Ostatní provozní výnosy	23 421	22 225
Výnosy z dlouhod. fin. majetku	500	1
Ostatní finanční výnosy	6	7
<b>Výnosy celkem</b>	<b>544 598</b>	<b>597 404</b>
<b>Výsledek hospodaření</b>	<b>- 15 719</b>	<b>484</b>

### Statistika zaměstnanců

Personální politika a péče o zaměstnance je oblastí, na kterou MMN, a.s. klade značný důraz. K 31. 12. 2019 pracovalo v MMN, a.s. nemocnici Jilemnice a nemocnici Semily průměrně celkem 484,26 přepočtených zaměstnanců. V roce 2019 bylo zaměstnancům umožněno odborné vzdělávání, specializační vzdělávání, dále účast na stážích, školeních nebo jiných odborných seminářích.



Průměrný přepočtený evidenční počet	2018	2019	Index
Lékaři	73,23	69,80	0,95
Farmaceuti	7,99	8,44	1,06
Nelékařští zdravotničtí pracovníci (NLZP)	216,20	213,30	0,99
Technicko-hospodářští pracovníci	37,34	37,73	1,01
Dělníci	49,68	50,29	1,01

#### Průměrná měsíční mzda

MMN, a.s. nemocnice Jilemnice	2018	2019	Index
Lékaři	75 248 Kč	82 150 Kč	1,09
Farmaceuti	43 725 Kč	45 404 Kč	1,04
NLZP bez odborného dohledu	35 777 Kč	39 730 Kč	1,11
NLZP pod odborným pohledem	23 394 Kč	24 857 Kč	1,06
Technicko-hospodářští pracovníci	26 674 Kč	30 001 Kč	1,12
Dělníci	21 386 Kč	24 227 Kč	1,13

MMN, a.s. nemocnice Semily	2018	2019	Index
Lékaři	85 329 Kč	93 548 Kč	1,10
Farmaceuti	36 691 Kč	45 777 Kč	1,25
NLZP bez odborného dohledu	33 321 Kč	34 792 Kč	1,04
NLZP pod odborným dohledem	21 531 Kč	22 791 Kč	1,06
Technicko-hospodářští pracovníci	26 506 Kč	29 059 Kč	1,10
Dělníci	17 848 Kč	18 434 Kč	1,03

## Zaměstnanecké benefity

Nemocnice MMN, a.s. nabízí pro své zaměstnance velké množství zaměstnaneckých benefitů.

### Benefity

Příspěvek na stravování	Závodní stravování v areálu nemocnice Jilemnice a nemocnice Semily pro všechny zaměstnance, DPP a DPČ za zvýhodněnou cenu
Týden dovolené navíc	Pro všechny zaměstnance nemocnice
Sick days	Tři dny placeného volna na krátkou zdravotní dovolenou pro všechny zaměstnance nemocnice
Příspěvek dle vlastního výběru	Příspěvek dle vlastního výběru (sportovní aktivity, rekreace, lékárny MMN, a.s.) až do částky 2 000 Kč za rok pro všechny zaměstnance
Příspěvek na pojištění	Příspěvek 500 Kč na penzijní připojištění při splnění podmínky: úvazek 1,0, PP na dobu neurčitou, PP min. 3 roky nepřetržitě u MMN, a.s.
Studium cizích jazyků	Pro všechny zaměstnance nemocnice (anglický a německý jazyk)
Zvýhodněný tarif mobilního operátora	Pro všechny zaměstnance nemocnice a jejich rodinné příslušníky
Náborový příspěvek	Pro lékaře i nelékaře vybraných oborů
Stipendium	Pro studenty lékařských i nelékařských oborů
Vzdělávání	Podpora dalšího vzdělávání zaměstnanců formou akreditovaných kurzů a školení, specializačního vzdělávání, přípravou lékařů k atestaci, aj.
Ubytování	Pro zaměstnance nabízíme ubytování v areálu obou nemocnic
Pracovní a životní výročí, první odchod do důchodu	Finanční odměny pro zaměstnance při splnění podmínek daných platnou Kolektivní smlouvou
Dosažení jubilejních odběrů krve	Finanční odměny pro zaměstnance při splnění podmínek daných platnou Kolektivní smlouvou
Účet u Komerční banky	Pro všechny zaměstnance nemocnice vedení osobního účtu u spolupracujícího bankovního ústavu (Komerční banka, a.s.) zdarma
Kulturní a společenské akce	Pro všechny zaměstnance nemocnice



### Střední zdravotnická škola v Jilemnici

Od 1. září 2019 byl na Gymnáziu, SOŠ a SZŠ v Jilemnici nově otevřen perspektivní čtyřletý maturitní studijní obor **Praktická sestra** (KKOV 53-41-M/03). Nový koncept vzdělávání zdravotních sester umožní absolventům po úspěšném složení maturitní zkoušky pracovat jako praktické sestry bez nutnosti dalšího studia na VŠ. Absolventi se pak mohou uplatnit v nemocnicích, domovech pro seniory, léčebnách dlouhodobě nemocných, v soukromých ambulancích apod.

Díky podpoře ze strany **MMN, a.s.** nemocnice Jilemnice a nemocnice Semily bude žákům umožněno absolvovat **odborné praxe přímo v jilemnické nemocnici**. Nemocnice Jilemnice žákům zajistí pro výuku nezbytné učebnice a pracovní sešity, na praxi pak uniformy včetně možnosti jejich praní a obědy ve dnech praxe v nemocnici. MMN, a.s. se také **financuje vybavení nových odborných učeben** v budově jilemnického gymnázia pro teoretickou výuku.



**Střední zdravotnická škola  
v Jilemnici**

### Dětská skupina při nemocnici, z.ú.

Dětská skupina pomáhá zaměstnancům MMN, a.s. v péči o jejich ratolesti. Vznik Dětské skupiny při nemocnici, z.ú. je datován k 25. 10. 2017, samotný provoz byl zahájen 2. 11. 2017 v prostorách bývalé polikliniky (dne polyfunkční dům). Dětská skupina zajišťuje péči pro děti nejen zaměstnanců MMN, a.s., ale i pro děti z řad široké veřejnosti. Umístěno může být denně až 12 dětí ve věku od 1 roku. Provozní doba je od 6:30 do 16:00 hodin a pro děti z řad personálu MMN, a.s. je dětská skupina v některé dny k dispozici již od 6:00 až do 18:15 hodin.

Děti jsou přijímány v průběhu celého roku, zájem ze strany rodičů je veliký, což personál Dětské skupiny velmi těší. Dětská skupina dále spolupracuje s metodičkou MPSV pro dětské skupiny, která sídlí v Liberci, a pořádá i vzdělávací semináře pro vedoucí pracovníky dětských skupin.

K zajištění bezproblémového provozu do doby obdržení dotace nemocnice MMN, a.s. v předchozích letech poskytla dětské skupině dvě bezúročné půjčky. V případě potřeby je MMN, a.s. připravena finančně vypomoci i v budoucnu.



## Investiční činnost v roce 2019

V roce 2019 byl v MMN, a.s. pořízen majetek v celkové hodnotě 50 923 tis. Kč. Z vlastních zdrojů bylo pořízeno vybavení a technická zhodnocení za 28 252 tis. Kč. Ostatní zdroje financování tvoří pak v částce 18 695 tis. Kč evropské dotační programy, zdravotnická technika do obou částí MMN, a.s. za více než 4 500 tis. Kč byla spolufinancována z dotace od Krajského úřadu Libereckého kraje ve výši 3 500 tis. Kč. Dalším zdrojem pořízení nového majetku byly také finanční a věcné dary v celkové hodnotě 704 tis. Kč.

Sponzoři (fin. a věcné dary od 10 000 Kč)	Částka	Účel
Zdeněk Chlup, Kruh u Jilemnice	15 000,- Kč	Provozní potřeby, chirurgické oddělení nemocnice Jilemnice
Ambulance van Doornik – MMN, spol. s r.o.	10 000,- Kč	Na pořádání Zdravotnického plesu konaného dne 2.3.2019 v KD Jilm v Jilemnici
Máška – izolace, s.r.o.	94 000,- Kč	Nákup kolenní a kyčelní motodlahy, ortopedické oddělení nemocnice Semily
Boehringer Ingelheim, spol. s r.o.	19 900,- Kč	Nákup přístroje Bioozon Home Cleaner, diabetologická ambulance nemocnice Jilemnice
GML Health Care, s.r.o.	10 000,- Kč	Na úhradu nákladů spojených s vybavením učeben SZŠ v Jilemnici
Karel Novotný – podlahářství, Jilemnice	13 400,- Kč	Podlahová krytina vč. montáže do kanceláře předsedy představenstva MMN, a.s.
Jiří Máška, Praha	49 670,- Kč	Nákup vyšetřovacího lehátka, ortopedické oddělení nemocnice Semily
MUDr. Lubomír Hruška, Vrchlabí	20 000,- Kč	Instrumentační stůl Maquet, operační sály nemocnice Semily
Jiří Máška, Praha	45 968,- Kč	Nákup dvouhlavicového světla s regulátorem osvětlení a pojízdným stojanem, ortopedické oddělení nemocnice Semily
Ambulance van Doornik – MMN, spol. s r.o.	10 000,- Kč	Občerstvení na setkání pacientů hemodialyzačního oddělení nemocnice Jilemnice
EMBA, spol. s r.o.	100 000,- Kč	Nákup zdravotnických přístrojů pro oddělení nemocnice Jilemnice a nemocnice Semily
MEDISTA spol. s r.o.	15 000,- Kč	Provozní potřeby, gynekologicko-porodnické oddělení nemocnice Jilemnice
Jiří Machek – HYDROMA	10 000,- Kč	Dvě křesla, dětské oddělení nemocnice Jilemnice
Devro s.r.o.	186 000,- Kč	Tester elektr. spotřebičů Secutest SIII+ a dva zavážecí vozíky Miele, nemocnice Jilemnice
MIPAV, s.r.o.	10 000,- Kč	Provozní potřeby, nemocnice Jilemnice
ŠKODA AUTO a.s.	10 516,- Kč	3 televizory GoGEN, dětské oddělení nemocnice Jilemnice

### Nový nemocniční informační systém pro 21. století

Nemocnice MMN, a.s. získala v roce 2018 dotaci na projekt v rámci operačního programu: Integrovaný regionální operační program (IROP), 28. Výzva IROP – Specifické informační a komunikační systémy a infrastruktura II – SC 3.2. Dotaci může nemocnice čerpat až do výše 18 695 tis. Kč.

#### Nový nemocniční informační systém pro 21. století

Registrační číslo projektu: CZ.06.3.05/0.0/0.0/16\_044/0005481

Identifikační číslo EDS/SMVS: 117D03K000158

Předmětem projektu je modernizace (výměna stávajícího systému za nový) a rozšíření funkcionalit nemocničního informačního systému (NIS). Rozhodnutí realizovat projekt bylo vedením MMN, a.s. učiněno po detailní analýze, kdy zcela zásadní roli hrálo spojení nemocnic v Jilemnici a v Semilech v MMN, a.s. k 1. 1. 2017. Původní nemocniční informační systém HiComp je již bez růstové podpory, dodavatel zpracovává jen nejnnutnější legislativní úpravy. Systém je morálně zastaralý a bez podpory nových technologií. Stávající dodavatel před započítáním realizace projektu avizoval, že plně ukončí podporu tohoto systému do 2-3 let.

V rámci projektu bude provedena výměna stávajícího NIS, tj. pořízení jádra nového NIS, které nebyly dotčeny novými funkcionalitami – dodávka, implementace IS, migrace dat. Dále rozšíření NIS o nové funkce nebo části NIS, které nebyly uvedeny samostatně nebo nejsou uvedeny jako nové funkcionality, jejich dodávka a implementace IS, např. zavedení elektronické zdravotnické dokumentace (EZD) vč. elektronického archivu (EA), které bude sloužit k vytvoření technologického, aplikačního a procesního prostředí pro vedení zdravotnické dokumentace pacientů v NIS v čistě elektronické podobě. Dále rozšíření NIS o modul ošetřovatelské dokumentace, evidence nežádoucích událostí, elektronizace vize, modul pro řízení operačních sálů, dodávka HW a SW infrastruktury. Mezi vedlejší aktivity projektu patří nákup a instalace nového záložního zdroje elektrické energie k rezervnímu pokrytí všech kritických bodů infrastruktury a pořízení koncových HW zařízení pro efektivnější využívání celého IS.



EVROPSKÁ UNIE  
Evropský fond pro regionální rozvoj  
Integrovaný regionální operační program



MINISTERSTVO  
PRO MÍSTNÍ  
ROZVOJ ČR

V roce 2019 MNN, a.s. investovala v obou nemocnicích 7,8 mil. Kč do oprav a udržování budov a 5,6 mil. Kč do oprav a udržování přístrojů, z toho více než 4,5 mil. Kč do oprav a servisu zdravotnické techniky.

### Návazná péče – pořízení a modernizace přístrojového vybavení

V první polovině roku 2019 byl dokončen projekt „Zvýšení kvality návazné péče v Masarykově městské nemocnici v Jilemnicích“, na který získala nemocnice v roce 2016 dotaci v rámci operačního programu IROP, prioritní osa 06.12 Zkvalitnění veřejných služeb a podmínek života pro obyvatelstvo regionů, 31. Výzvy – Zvýšení kvality návazné péče – SC. V poslední etapě projektu bylo pořízeno 22 ks dialyzačních přístrojů v celkové hodnotě 12 947 tis. Kč. Dotaci mohla nemocnice čerpat až do výše 74 934 tis. Kč, ale z důvodu zahájení přípravných prací již v roce 2016 a kvalitně připravené zadávací dokumentace pro výběrové řízení, nakonec bylo čerpáno z dotace pouze 64 126 tis. Kč. Vlastní spoluúčast nemocnice na projektu dosáhla výše 15 616 tis. Kč, tyto finanční prostředky nemocnice získala díky dlouhodobému úvěru od banky s dobou splatnosti 8 let.

Registrační číslo projektu: CZ.06.2.56/0.0/0.0/16\_043/0001426

Identifikační číslo projektu: 117DO3F000028



EVROPSKÁ UNIE  
Evropský fond pro regionální rozvoj  
Integrovaný regionální operační program



MINISTERSTVO  
PRO MÍSTNÍ  
ROZVOJ ČR

### Dotace od Libereckého kraje

V druhé polovině roku 2019 byl realizován projekt „Přístrojové vybavení MMN, a.s. 2019“ v ceně 4,5 mil. Kč. Na projekt byla použita dotace z Krajského úřadu Libereckého kraje ve výši 3,5 mil. Kč. V rámci projektu bylo pořízeno 7 ks zdravotnické přístrojové techniky do obou částí MMN,

a.s. Do nemocnice Jilemnice pro potřeby gynekologicko-porodnického oddělení byl pořízen za 1,2 mil. Kč automatický tromboelastometr a pro potřeby neurologie rhinolaryngoskop v hodnotě 470 tis. Kč. Do nemocnice Semily byla pořízena pro potřeby gastroenterologické ambulance nová

kompletně vybavená endoskopická věž za bezmála 2,9 mil. Kč skládající se z xenonového zdroje světla, videoprocessoru, 26“ Full HD monitoru, videogastroskopu a videokolonoskopu.

### Majetek společnosti

Společnost MMN, a.s. měla k 31. 12. 2019 dlouhodobý majetek v zůstatkových cenách ve výši 829 677 tis. Kč. Z toho byl dlouhodobý nehmotný majetek ve výši 37 815 tis. Kč, pozemky v hodnotě 16 227 tis. Kč, stavby celkem za 676 505 tis. Kč, hmotné movité věci a jejich soubory v hodnotě 93 491 tis. Kč a nedokončený dlouhodobý hmotný majetek 915 tis. Kč.

Další údaje o majetku jsou uvedeny v Příloze v účetní závěrce k 31. 12. 2019, která je formou přílohy na CD součástí této Výroční zprávy za rok 2019.







## **MMN, a.s. – nemocnice s budoucností**

**MMN, a.s.**

### **Nemocnice Jilemnice**

Metyšova 465  
514 01 Jilemnice  
Tel.: 481 551 111  
Fax: 481 541 353

### **Nemocnice Semily**

3. května 421  
513 01 Semily  
Tel.: 481 661 111  
Fax: 481 625 082

## Zpráva o vztazích mezi propojenými osobami

Tato zpráva je zpracována společností MMN, a.s. – statutárním orgánem ovládané osoby v souladu s ustanovením § 82 zákona č. 90/2012 Sb., o obchodních korporacích, ve znění pozdějších předpisů (dále jen ZOK), a to za účetní období roku 2019.

**Ovládaná osoba:** **MMN, a.s.**  
se sídlem Metyšova 465, 514 01 Jilemnice  
IČO: 054 21 888  
Zapsána v obchodním rejstříku vedeném u Krajského soudu v Hradci Králové, sp. zn. B 3506

**Osoby ovládané MMN, a.s.:** **Nemocnice v Semilech, s.r.o.**  
**(dceřiné společnosti)** se sídlem 3. května 421, 513 01 Semily  
IČO: 042 50 150  
Zapsána v obchodním rejstříku vedeném u Krajského soudu v Hradci Králové, sp. zn. C 35330  
Výše obchodního podílu MMN, a.s. činí 100 %

**Dětská skupina při nemocnici, z.ú.**  
se sídlem Metyšova 465, 514 01 Jilemnice  
IČO: 065 33 001  
Zapsána v rejstříku ústavů vedeném u Krajského soudu v Hradci Králové, sp. zn. U 157  
Výše obchodního podílu MMN, a.s. činí 100 %

**Ambulance - van Doornik - MMN, spol. s r.o.**  
se sídlem Metyšova 465, 514 01 Jilemnice  
IČO: 252 57 609  
Zapsána v obchodním rejstříku vedeném u Krajského soudu v Hradci Králové, sp. zn. C 10611  
Výše obchodního podílu MMN, a.s. činí 50 %

**Ovládající osoby:** **Město Jilemnice**  
se sídlem Masarykovo náměstí 82, 514 01 Jilemnice  
IČO: 002 75 808  
Akcionář s obchodním podílem v MMN, a.s. ve výši 65 %

**Město Semily**  
se sídlem Husova 82, 513 01 Semily  
IČO: 002 76 111  
Akcionář s obchodním podílem v MMN, a.s. ve výši 35 %

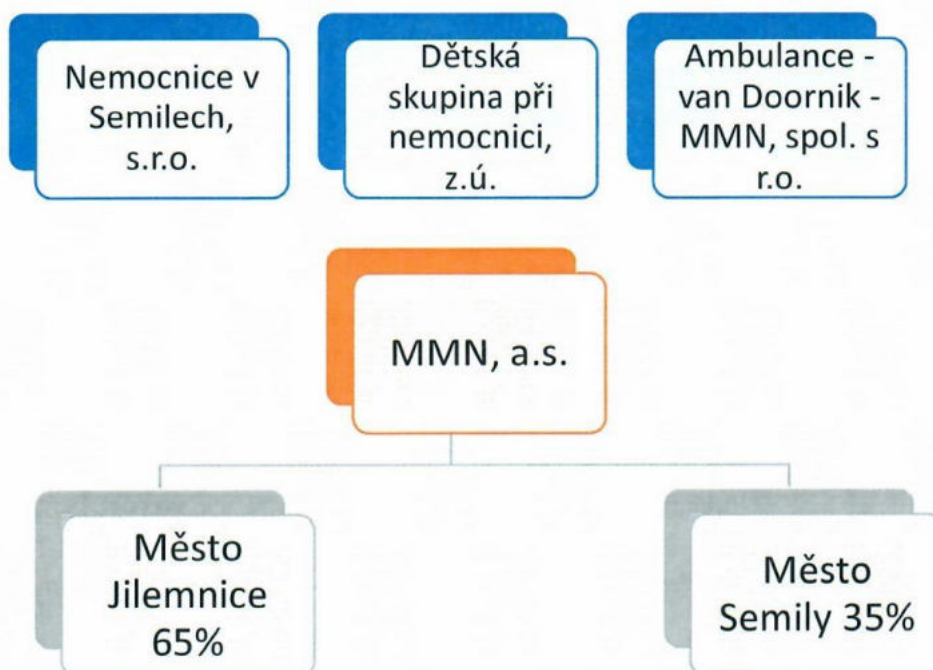
**Ostatní propojené osoby:** organizace a společnosti zřízené a ovládané městy Jilemnice a Semily

## AKCIONÁŘSKÁ STRUKTURA SPOLEČNOSTI

SPOLEČNÍCI / AKCIONÁŘI MMN, a.s. (s podílem nad 20 % základního kapitálu nebo hlasovacích práv)		
Podíl na základním kapitálu (%)	Podíl na hlasovacích právech (%)	Fyzická osoba: jméno, příjmení a RČ, Právnícká osoba: název a IČ (a ovládající osoba této právnické osoby)
65,00 %	65,00 %	Město Jilemnice, IČ: 002 75 808
35,00 %	35,00 %	Město Semily, IČ: 002 76 111

MAJETKOVÉ PODÍLY SPOLEČNÍKŮ / AKCIONÁŘŮ (podíly > 20 % základního kapitálu)			
Společnost (název a IČ)	Podíl na základním kapitálu (%)	Vlastní kapitál (v tis. Kč)	Čistý zisk (v tis. Kč)
Město Jilemnice, IČ: 002 75 808	65,00 %	487 500	
Město Semily, IČ: 002 76 111	35,00 %	262 500	

MAJETKOVÉ PODÍLY MMN, a.s. (podíly > 20 % základního kapitálu)			
Společnost (název a IČ)	Podíl klienta na základním kapitálu (%)	Základní kapitál (v tis. Kč)	Výsledek hospodaření po zdanění (v tis. Kč) za rok 2019
Ambulance - van Doornik - MMN, spol. s r.o., IČ: 252 57 609	50,00 %	100	482
Nemocnice v Semilech, s.r.o., IČ: 042 50 150	100,00 %	1	- 1
Dětská skupina při nemocnici, z.ú., IČ: 065 33 001	100,00 %	10	92



## I. Vztah mezi ovládající a ovládanou osobou a způsob ovládní

Město Jilemnice a Město Semily jsou na základě skutečnosti, že jsou jedinými akcionáři společnosti MMN, a.s. osobou držící ve formě 75 000 ks akcií na jméno v listinné podobě ve jmenovité hodnotě 10 000,- Kč 100 % podíl na základním kapitálu ovládané osoby. Město Jilemnice drží 48 750 ks akcií v celkové hodnotě 487 500 tis. Kč, což činí podíl na základním kapitálu 65 %. Město Semily drží 26 250 ks akcií v celkové hodnotě 262 500 tis. Kč, což činí podíl na základním kapitálu 35 %.

## II. Smlouvy mezi ovládanou osobou a ovládající osobou

### Město Jilemnice

Typ smlouvy	Datum uzavření	Předmět smlouvy	Plnění ve sledovaném roce v tis. Kč – náklady společnosti	Plnění ve sledovaném roce v tis. Kč – výnos společnosti
Nájemní smlouva	26.9.2014	Nájem nebytových prostor – městská policie		99,059
Nájemní smlouva	24.2.2017	Nájem nebytových prostor – poradna zdraví		2,400
Smlouva o smlouvě budoucí	1.3.2002	Nájem byt Roztocká č.p. 1092/3	120,300	
Smlouva o smlouvě budoucí	13.9.2000	Nájem byt Roztocká č.p. 1093/8	67,200	

### Město Semily

Typ smlouvy	Datum uzavření	Předmět smlouvy	Plnění ve sledovaném roce v tis. Kč – náklady společnosti	Plnění ve sledovaném roce v tis. Kč – výnos společnosti
Poskytování služeb	3.7.2017	Pracovně lékařské služby – závodní lékař		4,400

## III. Vztah mezi ovládanou osobou a osobami ovládanými společnostmi MMN, a.s. a způsob ovládní (dceřiné společnosti)

Společnost MMN, a.s. je na základě skutečnosti, že je jediným vlastníkem majetkového podílu na základním kapitálu ve výši 1 tis. Kč, osobou držící 100 % podíl na základním kapitálu ovládané osoby **Nemocnice v Semilech, s.r.o.**

Dále je společnost MMN, a.s. jako jediný vlastník majetkového podílu na základním kapitálu 10 tis. Kč osobou držící 100 % podíl na základním kapitálu ovládané osoby **Dětská skupina při nemocnici, z.ú.**

V případě ovládané osoby **Ambulance – van Doornik – MMN, spol. s r.o.** MMN, a.s. vlastní 50 % podíl na základním kapitálu zapsaném v obchodním rejstříku. Zbýlý podíl 50 % na základním kapitálu vlastní společnost Nonstopmedic s.r.o. Základní kapitál, který činí 100 tis. Kč, je splacen v plné výši.

#### IV. Smlouvy mezi ovládanou osobou a osobami ovládanými společností MMN, a.s.

##### Nemocnice v Semilech, s.r.o.

Typ smlouvy	Datum uzavření	Předmět smlouvy	Plnění ve sledovaném roce v tis. Kč – náklady společnosti	Plnění ve sledovaném roce v tis. Kč – výnos společnosti
Smlouva o vedení účetnictví	31.12.2018	Vedení účetnictví a mzdové a personální agendy, účetní výkazy		1

##### Dětská skupina při nemocnici, z.ú.

Typ smlouvy	Datum uzavření	Předmět smlouvy	Plnění ve sledovaném roce v tis. Kč – náklady společnosti	Plnění ve sledovaném roce v tis. Kč – výnos společnosti
Smlouva o zajištění stravování	1.11.2017	Zajištění celodenního stravování pro děti v dětské skupině		63,928
Dohoda o zajištění praní	1.11.2017	Dohoda o zajištění praní prádla - přefakturace		2,088
Smlouva o vedení účetnictví	1.11.2017	Vedení účetnictví a mzdové a personální agendy, účetní výkazy		39,688
Nájemní smlouva	5.10.2017	Nájem nebytových prostor		82,177
Smlouva o zápůjčce	30.4.2018	Zápůjčka finančních prostředků do doby přiznání dotace na provoz	0	

##### Ambulance – van Doornik – MMN, spol. s r.o.

Typ smlouvy	Datum uzavření	Předmět smlouvy	Plnění ve sledovaném roce v tis. Kč – náklady společnosti	Plnění ve sledovaném roce v tis. Kč – výnos společnosti
Nájemní smlouva	1.1.2015	Nájem nebytových prostor – nemocnice Jilemnice		115,501
Nájemní smlouva	1.1.2018	Nájem prostor k podnikání- nemocnice Semily		17,912

Společnost neučinila žádný další jiný právní úkon v zájmu propojených osob ani nepřijala a neuskutečnila žádná ostatní opatření v zájmu nebo na popud propojených osob. Všechny popisované smluvní vztahy a transakce byly uzavřeny za obvyklých obchodních a smluvních podmínek, přičemž sjednaná a poskytnutá plnění nebo protiplnění odpovídají podmínkám obvyklého obchodního styku a společnosti nevznikla žádná újma.

Výsledkem zhodnocení výhod a nevýhod plynoucích společnosti ze vztahů, které jsou předmětem této zprávy, zejména vzhledem ke skutečnosti, že z nich nevznikla žádná újma, je zjištění, že převládají výhody a z těchto vztahů neplynou žádná rizika.

Zpracoval: Ing. et Ing. Imrich Kohút

V Jilemnici dne 10.3.2020



MUDr. Jiří Kalenský  
předseda představenstva



Ing. Ota Krejčí  
člen představenstva

**MMN, a.s.** <sup>①</sup>  
Metyšova 465, 514 01 Jilemnice  
IČO: 054 21 888