

Výroční zpráva 2022



MMN, a.s. - nemocnice s budoucností

Výroční zpráva 2022

MMN, a.s. - nemocnice s budoucností

Obsah výroční zprávy

Úvodní slovo předsedy představenstva	4
Informace o společnosti	9
Orgány akciové společnosti	9
Vedení MMN, a.s.	11
Oddělení nemocnice Jilemnice	11
Oddělení nemocnice Semily	11
Nezdravotnická oddělení	13
Personální údaje	15
Zaměstnanecké benefity dle platné KS	15
Přehled darů - sponzoři	17
Základní statistické údaje	19
Rozvaha	21
Výkaz zisku a ztrát	21
Vývoj hospodářského výsledku	22
Náklady	22
Výnosy	23
3D vizualizace nového pavilonu - Jilemnice	24
3D vizualizace nového pavilonu - Semily	26



Úvodní slovo předsedy představenstva

MUDr. Jiří Kalenský
předseda představenstva MMN, a.s.



Vážení spoluobčané,

je tu další rok a s ním i zhodnocení toho minulého. Dovoďte mi shrnout to nejdůležitější, co se v našich nemocnicích událo.

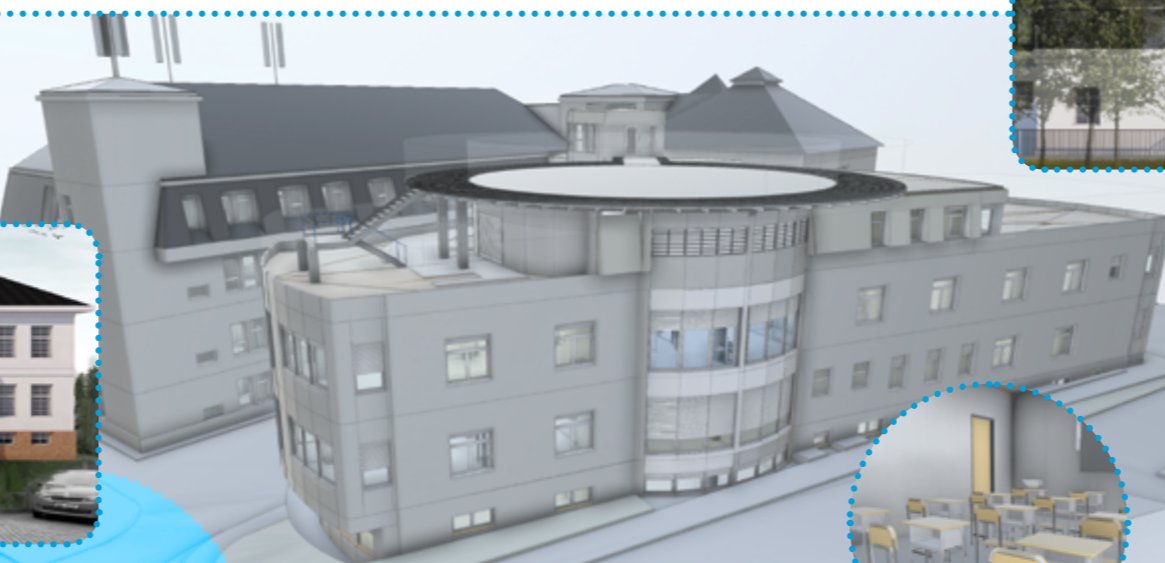
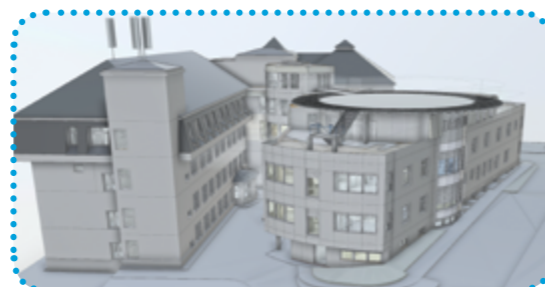
1.

Počátkem roku doznívala poslední výraznější vlna pandemie **Covid-19**, která díky zavedení řady léků již neprobíhala tak dramaticky, počet hospitalizovaných se snížil a úmrtnost významně klesla. V dalších měsících se činnosti vracely k obvyklému režimu. Celkově tak v oblasti lůžkové péče bylo dosaženo 85 % a v ambulantní péči 100 % referenčních hodnot.

2.

Největší objem pozornosti MMN byl věnován finalizaci projektové činnosti k realizaci záměru vybudování **urgentního příjmu v Jilemnici** a **časné a následné rehabilitační péče v Semilech** zaměřené na pacienty s neurologickým onemocněním. V této souvislosti byla navázána a prohlubována **mezinárodní spolupráce** s nemocnicí Loewenstein,

Ra'anana, Tel Aviv, Izrael, a pro budoucí spolupráci v projektu rehabilitace byla získána podpora ČISOK (česko-izraelské smíšené obchodní komory). Součástí úprav v Semilech bude **Lesopark pro rehabilitaci** ve venkovních prostorách a **výměna areálové kanalizace**.



3.

MMN vypracovala projekt „**Nové prvky k zajištění standardů kybernetické bezpečnosti v MMN, a.s.**“ a v rámci výzvy číslo **3 IROP** podala žádost o dotaci ve výši **50 mil. Kč**; vypracovala projekt „**Podpora rozvoje a dostupnosti zdravotní následné péče v MMN**“ a v rámci výzvy číslo **31 IROP** podala žádost o dotaci ve výši **80 mil. Kč** a v návaznosti na předkládané projekty MMN získala podporu od KÚLK, MZ ČR i od zdravotních pojišťoven. Dále v rámci výzvy číslo **102 React EU IROP** podala projekt „**Zvýšení připravenosti MMN, a.s. na řešení hrozeb II**“ a žádost o dotaci ve výši **2 mil. Kč** a z programu MZ ČR požádala o dotaci na kompenzaci nákladů na nespotřebované léčivé přípravky obsahující monoklonální protilátky v souvislosti s onemocněním COVID-19 SARS-CoV-2 ve výši přesahující **3 mil. Kč**.



4.

MMN v Semilech dokončila, otevřela a zprovoznila **vlastní prádelnu** sloužící nejen MMN, ale i ÚCHR a PCH ve Vysokém nad Jizerou; Sportovnímu centru Semily a výhledově počítá s dalšími subjekty v oblasti zdravotních a sociálních služeb; MMN zprovoznila **vlastní lékárenský e-Shop** k efektivnějšímu využití lékárny v Semilech. V Jilemnici byla provedena **rekonstrukce vnitřních sítí HTS budovy**, **1. etapa revitalizace komunikace a sítí** v areálu, **výměna střešní krytiny** na budovách 3 a 6, **modernizace bytů** zakoupených v roce 2021. Celkové náklady na opravy a modernizace v obou nemocnicích přesáhly **22 milionů Kč**



5.

Ve snaze pomoci lékařům vrchlabského regionu bylo ve Vrchlabí zřízeno **odběrové místo pro odběry biologického materiálu** a jejich koncentraci k převzetí a zpracování v jilemnických laboratořích a v případě specializovaných vyšetření povětšinou v pražských laboratořích.



6.

Ve spolupráci s městy Lomnice nad Popelkou a Hostinné probíhaly přípravy na vybudování a provoz **detašovaných rentgenových pracovišť** MMN, která budou sloužit tamním obyvatelům a lékařům. Byla podepsána **smlouva na instalaci Babyboxu** v Jilemnici.

7.

MMN zahájila jednání s akcionáři v souvislosti s plánovanými vklady majetku, který nemohl být do společnosti v době jejího založení vložen, a nechala zpracovat dílčí znalecký posudek.



8.

Velká pozornost byla věnována **vzdělávání a získávání zdravotníků**. MMN získala pro lékaře řadu **rezidenčních míst**, pokračovala v podpoře SZŠ při Gymnáziu, aktivně se účastnila pracovních burz na lékařských fakultách a v rámci nábory významně **posílila a vybavila pracoviště PR a HR**.

V rámci zkvalitňování péče o zaměstnance byla významně **upravena Kolektivní smlouva** a byl položen důraz na zaměstnanecké benefity.



9.

Ve spolupráci s Gymnáziem, SOŠ a Střední zdravotnickou školou byl zrealizován další **vzdělávací kurz pro sanitáře** na základě udělené akreditace.



10.

Hodnocení MMN proběhlo v rámci tradičního projektu „Efektivní nemocnice 2022“ i externě a MMN obsadila **2. místo** v ČR v kategorii „**finanční zdraví**“ nemocnic ve vlastnictví měst a obcí a **1. místa** v kategorii „**ambulantní**“ i „**hospitalizační**“ péče v Libereckém kraji.



11.

MMN zahájila intenzivní práce na implementaci **Nařízení Evropského parlamentu a Rady (EU) 2017/745** o zdravotnických prostředcích a **(EU) 2017/746** o diagnostických zdravotnických prostředcích in vitro, kteréžto přinášejí významné nároky na evidenci, sledování a vykazování.

Rok 2022 stejně jako rok 2021 lze považovat díky zvýhodněným covidovým úhradám od zdravotních pojišťoven za úspěšný.

Výroční zpráva 2022

MMN, a.s. - nemocnice s budoucností

Informace o společnosti (k 31.12.2022)

Název	MMN, a.s.
Sídlo	Metyšova 465 514 01 Jilemnice
Právní forma	akciová společnost
IČ	05421888
DIČ	CZ05421888
Bankovní spojení	Komerční banka, a.s. číslo účtu: 115-3453310267/0100
Základní kapitál	750 000 000,- Kč (75 000 ks akcií na jméno v listinné podobě ve jmenovité hodnotě 10 000,- Kč, splaceno 100 %)
Vlastník nemocnice	Město Jilemnice (54,11 %) Město Semily (29,14 %) Liberecký kraj (16,75 %)
Datum vzniku	9. října 2016
Zahájení činnosti	1. ledna 2017
Telefon	+420 481 551 111
Fax	+420 481 541 353
E-mail	predstavenstvo@nemjil.cz
ID datové schránky	2ed4c4t

MMN, a.s. je zapsána v Obchodním rejstříku u Krajského soudu v Hradci Králové pod spisovou značkou B3506.

Orgány akciové společnosti

VALNÁ HROMADA MMN, a.s.

Valná hromada je nejvyšším orgánem společnosti. V MMN, a.s. ji představují tři akcionáři společnosti, a to Město Jilemnice, Město Semily a Liberecký kraj, resp. zástupci těchto měst.

Město Jilemnice	
Starosta	Bc. David Hlaváč
Místostarosta	Vladimír Horáček

Město Semily

Starostka	Bc. Lena Mlejnková
1. Místostarosta	Ing. Tomáš Sábl
Místostarosta	David Pražák (neuvolněný)

Liberecký kraj

Hejtman	Bc. Martin Půta
Radní pro zdravotnictví	Mgr. Vladimír Richter

PŘEDSTAVENSTVO MMN, a.s.

Představenstvo je statutárním orgánem společnosti. Společnost zastupuje předseda představenstva spolu s jedním členem představenstva nebo místopředseda představenstva spolu s jedním členem představenstva.

Předseda představenstva	MUDr. Jiří Kalenský
Místopředseda představenstva	Ing. Alena Kuželová, MBA
Členové představenstva	Ing. et Ing. Imrich Kohút Bc. Helena Hejdková Ing. Pavel Marek

DOZORČÍ RADA MMN, a.s.

Dozorčí rada je kontrolním orgánem společnosti.

Předseda dozorčí rady	JUDr. et Ing. Věra Prokůpková
Místopředseda dozorčí rady	Bc. David Hlaváč
Členové dozorčí rady	MUDr. Jan Válek Ing. Tomáš Sábl MUDr. Richard Lukáš, Ph.D. Eva Zuzánková Jana Bezstarostová MUDr. Pavel Kratuk

VÝBOR PRO AUDIT MMN, a.s.

Výbor pro audit je poradním orgánem dozorčí rady.

Členové výboru pro audit	Ing. Renata Hrnčířová Ing. Zdeněk Matura Vladimír Hroch
--------------------------	---

Výroční zpráva 2022

MMN, a.s. - nemocnice s budoucností

+ Vedení MMN, a.s.

Lékařský ředitel pozice neobsazena	Hlavní sestra Jana Bezstarostová	Správní ředitel pozice neobsazena
Ředitel ekonomického úseku Ing. et Ing. Imrich Kohút	Ředitel úseku investic a rozvoje Ing. Alena Kuželová, MBA	

+ Oddělení nemocnice Semily

LŮŽKOVÁ ODDĚLENÍ	PRIMÁŘ/KA	VEDOUcí NELÉKAŘSKÝ PRACOVNÍK
Oddělení následné ústavní péče	MUDr. Martina Růžičková	Bc. Olga Kadavá
Oddělení následné rehabilitační péče	MUDr. Lenka Smetanová	Ludmila Koucká
Ortopedické oddělení	MUDr. Tomáš Lena	Bc. Ilona Podolská

+ Oddělení nemocnice Jilemnice

LŮŽKOVÁ ODDĚLENÍ	PRIMÁŘ/KA	VEDOUcí NELÉKAŘSKÝ PRACOVNÍK
Anesteziologicko-resuscitační odd.	MUDr. Gabriela Pohořalá	Pavla Varvařovská
Dětské a novorozenecké oddělení	MUDr. Michaela Jiříčková	Věra Janoušková
Gynekologicko-porodnické odd.	MUDr. Zdeněk Vocásek	Eva Zuzánková
Chirurgické oddělení	MUDr. David Havel	Bc. Romana Háková
Interní oddělení	MUDr. Jan Stach	Mgr. Hana Hájková
Neurologické oddělení	MUDr. Jan Waishaupt	Ilona Hoffmanová

NELŮŽKOVÁ ODDĚLENÍ	PRIMÁŘ/KA	VEDOUcí NELÉKAŘSKÝ PRACOVNÍK
Radiodiagnostické oddělení	MUDr. Hana Králičková Mildeová	Jana Staňková, DiS.
Oddělení klinických laboratoří	RNDr. Jiří Jína	Vlasta Hloušková
Rehabilitační oddělení	MUDr. Lenka Smetanová	Bc. Lenka Hladíková
Lékárna	Mgr. Veronika Štreglová	

NELŮŽKOVÁ ODDĚLENÍ	PRIMÁŘ/KA	VEDOUcí NELÉKAŘSKÝ PRACOVNÍK
Hemodialyzační oddělení	MUDr. Dana Kudrnáčová	Klára Šupová
Oddělení nukleární medicíny	MUDr. Lenka Tylová	Ing. Petra Zollmannová
Radiodiagnostické oddělení	MUDr. Ivana Mašková	Dana Šubrtová (zástup za MD)
Rehabilitační oddělení	MUDr. Irena Jarešová	Bc. Kateřina Jákllová
Oddělení centrálních operačních sálů a sterilizace	MUDr. Jakub Heřmánek	Vlasta Mejšnarová
Oddělení centrálních laboratoří	Ing. Barbora Gottwaldová	Ladislava Doležalová
Lékárna	Mgr. Milan Oláh	



Výroční zpráva 2022

MMN, a.s. - nemocnice s budoucností

+ Nezdravotnická oddělení

SPRÁVNÍ ÚSEK

Vedoucí správního úseku	pozice neobsazena
Provozní oddělení Jilemnice	Jan Honka
Technické oddělení Jilemnice	Ing. Pavel Simandl
Provozně technické oddělení Semily	Miroslav Bém

EKONOMICKÝ ÚSEK

Vedoucí ekonomického úseku	Ing. et Ing. Imrich Kohút
Finanční účtárna a pokladna	Veronika Kaprasová
Personální a mzdové oddělení	Alena Petráčková
Obchodní oddělení	Petra Kroupová
Oddělení zdravotních pojišťoven	Jana Říhová
Recepce	Radka Semelová, DiS.

ÚSEK INVESTIC A ROZVOJE

Vedoucí úseku investic a rozvoje	Ing. Alena Kuželová, MBA
Oddělení kvality, vnitřní kontroly	Mgr. Zdenka Šálková
Oddělení strategií a rozvoje	Mgr. Petr Maralík
Sekretariát nemocnice	Bc. Jana Mašková



Výroční zpráva 2022

MMN, a.s. - nemocnice s budoucností

+ Personální údaje

STATISTIKA ZAMĚSTNANCŮ

Personální politika a péče o zaměstnance je oblastí, na kterou MMN, a.s. klade značný důraz. K 31. 12. 2022 pracovalo v MMN, a.s. nemocnici Jilemnice a nemocnici Semily průměrně celkem 527,81 přepočtených zaměstnanců. V roce 2022 bylo zaměstnancům umožněno odborné vzdělávání, specializační vzdělávání, dále účast na stážích, školeních nebo jiných odborných seminářích.

PRŮMĚRNÝ PŘEPOČTENÝ EVIDENČNÍ POČET

MMN, a.s.	2021	2022	Index
Lékaři	70,66	70,75	1,00
Farmaceuti	9,10	8,83	0,97
Nelékařští zdravotničtí pracovníci (NLZP)	217,50	217,40	1,00
Technicko-hospodářští pracovníci	46,11	52,05	1,13
Dělníci	49,99	58,47	1,17

PRŮMĚRNÁ MĚSÍČNÍ MZDA

MMN, a.s. nemocnice Jilemnice	2021	2022	Index
Lékaři	104 268 Kč	106 152 Kč	1,02
Farmaceuti	56 587 Kč	55 115 Kč	0,97
NLZP bez odborného dohledu	56 681 Kč	49 698 Kč	0,88
NLZP pod odborným pohledem	43 490 Kč	31 404 Kč	0,72
Technicko-hospodářští pracovníci	34 595 Kč	35 299 Kč	1,02
Dělníci	31 776 Kč	34 520 Kč	1,09

MMN, a.s. nemocnice Semily	2021	2022	Index
Lékaři	110 372 Kč	113 381 Kč	1,03
Farmaceuti	53 162 Kč	59 207 Kč	1,11
NLZP bez odborného dohledu	39 290 Kč	42 317 Kč	1,08
NLZP pod odborným pohledem	26 148 Kč	27 597 Kč	1,06
Technicko-hospodářští pracovníci	38 075 Kč	37 203 Kč	0,98
Dělníci	22 344 Kč	23 932 Kč	1,07

+ Zaměstnanecké benefity dle platné KS pro rok 2022

- + Finanční odměny pro zaměstnance při pracovních a životních výročích až do výše **6.100,- Kč**
- + Finanční odměna pro zaměstnance při dovršení důchodového věku ve výši **6.100,- Kč**
- + Finanční odměny pro zaměstnance při dosažení jubilejních bezplatných odběrů krve až do výše **3.500,- Kč**
- + **Tři dny** placeného volna na krátkou zdravotní dovolenou (**sick days**)
- + **Týden dovolené navíc** nad rámec zákona
- + Příspěvek na stravování, **zvýhodněná cena stravování** pro pracovníky s DPP a DPČ, důchodce, pracovníky na mateřské dovolené a pracovníky v pracovní neschopnosti
- + Příspěvek na kulturní a sociální potřeby **2000,- Kč**
- + Příspěvek na penzijní připojištění až do výše **500,- Kč** měsíčně
- + **Zvýhodněný tarif** mobilního operátora Vodafone pro zaměstnance i rodinné příslušníky
- + Podpora studia **cizích jazyků** (anglický, německý a český jazyk)
- + **Náborové a stabilizační příspěvky** pro zaměstnance
- + **Stipendia** pro studenty lékařských i nelékařských oborů
- + **Právní pomoc** zaměstnancům prostřednictvím společnosti D.A.S.
- + Bezplatná pomoc v oblasti **terapie a koučování**
- + Zajištění **ubytování a trvalého bydlení** pro zaměstnance obou nemocnic

Výroční zpráva 2022

MMN, a.s. - nemocnice s budoucností

+ Přehled darů - sponzoři za rok 2022

DÁRCE	ČÁSTKA	ÚČEL DARU	DATUM
Vladimír Vajs, Dolní Kalná	100 000 Kč	přístrojové vybavení pro pacienty a personál, hemodialyzační oddělení	05.01.2022
Liberecký kraj, Liberec	332 024 Kč	5 600 ks respirátorů FFP2, nemocnice Jilemnice a nemocnice Semily	14.01.2022
Robert Vancl - autodoprava, Martinice v Krkonoších	2 000 Kč	autokosmetika (tombola zdravotnický ples), nemocnice Jilemnice	29.03.2022
KRYPTON Europe s.r.o., Jilemnice	1 980 Kč	2 ks dárkový poukaz (tombola zdravotnický ples), nemocnice Jilemnice	19.04.2022
František Svoboda, Lomnice nad Popelkou	1 800 Kč	provozní potřeby, hemodialyzační oddělení	27.07.2022
Liberecký kraj, Liberec	42 376 Kč	videolaryngoskop McGrath vč. příslušenství, anesteziologicko-resuscitační oddělení	12.09.2022
Ambulance - van Doornik - MMN, spol. s r.o., Jilemnice	10 000 Kč	nákup dárků pro pacienty, hemodialyzační oddělení	21.11.2022
GML Health Care, s.r.o., Praha 5	20 000 Kč	provozní potřeby, hemodialyzační oddělení	06.12.2022
Jiří Machek - HYDROMA, Jilemnice	20 000 Kč	2 ks přístroje pro zmírnění bolesti LADYBUZZ, ohřívače vody Profi Cook a poličky na míru, dětské odd.	07.12.2022
Devro s.r.o., Jilemnice - Hrabačov	222 180 Kč	modernizace pracoviště kardiologie - měřící zařízení, interní oddělení	08.12.2022
Václav Mládek, Frýdštejn - Bezděčín	10 000 Kč	výmalba oddělení, dětské oddělení	12.12.2022
Ludmila Mládková, Frýdštejn - Bezděčín	10 000 Kč	výmalba oddělení, dětské oddělení	12.12.2022
CELKEM	772 360 Kč		

+ Základní statistické údaje roku 2022

Počet hospitalizovaných pacientů dle jednotlivých primariátů:

+ MMN, a.s. nemocnice Jilemnice

LŮŽKOVÉ ODDĚLENÍ	POČET LŮŽEK	HOSPITALIZOVANÝCH PACIENTŮ*	OŠETŘOVACÍCH DNŮ	POČET LŮŽKODNŮ	PRŮMĚRNÁ OŠETŘOVACÍ DOBA (VE DNECH)
ARO	5	229	1 740	1 824	7,6
Dětské a novorozenecké oddělení	40	1 461	4 317	4 351	3,0
Gynekologicko-porodnické oddělení	35	1 480	4 462	4 544	3,0
Chirurgické oddělení	40	1 818	6 252	6 247	3,4
Interní oddělení	40	2 235	12 134	12 529	5,4
Neurologické oddělení	20	449	2 495	2 598	5,6
Celkem nemocnice Jilemnice	180	7 672	31 400	32 093	4,1

+ MMN, a.s. nemocnice Semily

LŮŽKOVÉ ODDĚLENÍ	POČET LŮŽEK	HOSPITALIZOVANÝCH PACIENTŮ*	OŠETŘOVACÍCH DNŮ	POČET LŮŽKODNŮ	PRŮMĚRNÁ OŠETŘOVACÍ DOBA (VE DNECH)
Oddělení následné ústavní péče	60	440	14 675	13 969	33,4
Oddělení následné rehabilitační péče	15	440	5 005	4 646	11,4
Ortopedické oddělení	24	2 161	5 600	5 270	2,6
Celkem nemocnice Semily	99	3 041	25 280	23 885	8,3

+ Celkem MMN, a.s.	279	10 713	56 680	55 978	5,3
---------------------------	------------	---------------	---------------	---------------	------------

* počet pacientů hospitalizovaných na příslušném primariátu, jeden pacient může být hospitalizován postupně na více primariátech



Výroční zpráva 2022

+ Rozvaha

ÚDAJE V TIS. KČ	k 31.12.2021	k 31.12.2022
AKTIVA CELKEM	1 352 494	1 402 455
Stálá aktiva celkem	890 288	898 127
Dlouhodobý nehmotný majetek	54 263	54 455
Odpisy dlouhodobého nehmotného majetku	- 25 563	- 31 181
Dlouhodobý hmotný majetek	932 168	960 273
Odpisy dlouhodobého hmotného majetku	- 70 740	- 85 580
Dlouhodobý finanční majetek	160	160
Oběžná aktiva celkem	462 206	504 328
Zásoby	22 031	18 971
Pohledávky	278 863	220 876
Finanční majetek	156 055	255 049
Časové rozlišení aktiv	5 257	9 432
PASIVA CELKEM	1 352 494	1 402 455
Vlastní zdroje	1 017 198	1 021 991
Základní kapitál	750 000	750 000
Ážio a kapitálové fondy	245 214	245 214
Fondy ze zisku	0	0
Výsledek hospodaření minulých let	- 1 794	21 984
Výsledek hospodaření	23 778	4 793
Cizí zdroje	335 296	380 464
Rezervy	85 787	72 986
Dlouhodobé závazky	107 266	121 699
Krátkodobé závazky	141 411	185 419
Časové rozlišení pasiv	832	360

+ Výkaz zisku a ztrát

ÚDAJE V TIS. KČ	k 31.12.2021	k 31.12.2022
Náklady na prodané zboží	64 948	67 318
Spotřeba materiálu	175 363	164 395
Spotřeba energie	11 866	26 031
Služby	59 765	73 480
Aktivace	- 340	- 345
Osobní náklady	453 215	464 774
Odpisy dlouhodobého majetku	22 125	27 420
Úpravy hodnot pohledávek a zásob	105	943
Ostatní provozní náklady	99 419	20 911
Nákladové úroky	219	2 676
Ostatní finanční náklady	507	593
Daň z příjmu	5 015	996
Náklady celkem	892 207	849 192
Tržby od zdravotních pojišťoven	764 689	732 207
Tržby od samoplátců	4 646	5 751
Tržby za zboží	78 692	81 425
Ostatní provozní výnosy	67 794	31 631
Výnosy z dlouhodobého finančního majetku	150	200
Ostatní finanční výnosy	14	2 771
Výnosy celkem	915 985	853 985
Výsledek hospodaření	23 778	4 793

+ Vývoj hospodářského výsledku

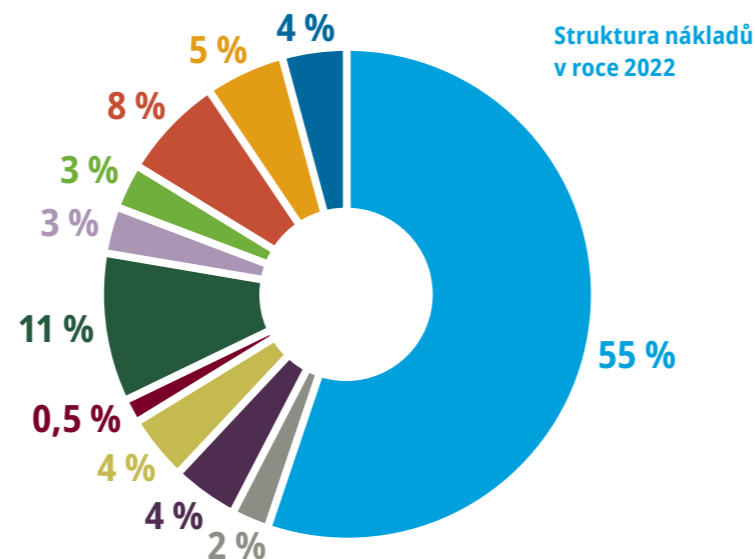
ÚDAJE V TIS. KČ	SKUTEČNOST 2021	SKUTEČNOST 2022	INDEX	ROZDÍL
Zisk / ztráta	23 778	4 793	0,20	- 18 985

+ Náklady

ÚDAJE V TIS. KČ	SKUTEČNOST 2021	SKUTEČNOST 2022	INDEX	ROZDÍL
Léky	45 124	37 331	0,83	- 7 793
Krev, krevní výrobky	4 186	3 448	0,82	- 738
Spec. zdrav. materiál (SZM)	96 642	94 044	0,97	- 2 598
Ostatní materiál	29 411	29 572	1,00	161
Energie	11 866	26 031	2,19	14 165
Prodané zboží	64 948	67 318	1,04	2 370
Opravy a udržování	20 700	38 856	1,88	18 156
Ostatní služby	39 065	34 624	0,89	- 4 441
Osobní náklady	453 215	464 774	1,03	11 559
Odpisy, rezervy a opravné položky	89 827	15 561	0,17	- 74 266
Ostatní náklady	32 207	36 637	1,14	4 430
Daň z příjmu, převodové účty	5 016	996	0,20	- 4 020
Náklady celkem	892 207	849 192	0,95	- 43 015

Vzhledem k výrazně nižšímu počtu hospitalizací v porovnání s předchozím rokem (pokles o **3 004 lůžkodnů**), celková spotřeba léků, krve a speciálního zdravotnického materiálu klesla o více než **11 mil. Kč**, což představuje meziroční pokles nákladů na tento materiál

o necelých **8 %**. Největší nákladovou položku každoročně tvoří osobní náklady, v roce 2022 v celkové výši **464 774 tis. Kč**. Meziročně tak došlo k nárůstu osobních nákladů o **11,6 mil. Kč**, což je o **59,5 mil. Kč** méně než v roce 2021, kdy byla nemalá část osobních nákladů spolufinancována z dotace MZ ČR na odměny zaměstnanců v souvislosti s pandemií Covid-19 (dotace ve výši více než **40,1 mil. Kč**). Odpisy dlouhodobého majetku a rezervy byly v roce 2022 zúčtovány o **74,3 mil. Kč** nižší než v roce 2021, především z důvodu ukončení tvorby rezervy na opravy budov plánované v roce 2023-2024.



- + Léky 4 %
- + SZM 11 %
- + Energie 3 %
- + Opravy a udržování 5 %
- + Osobní náklady 55 %
- + Ostatní náklady 4 %
- + Krev 0,5 %
- + Ostatní materiál 3 %
- + Prodáné zboží 8 %
- + Ostatní služby 4 %
- + Odpisy, rezervy a opravné položky 2 %

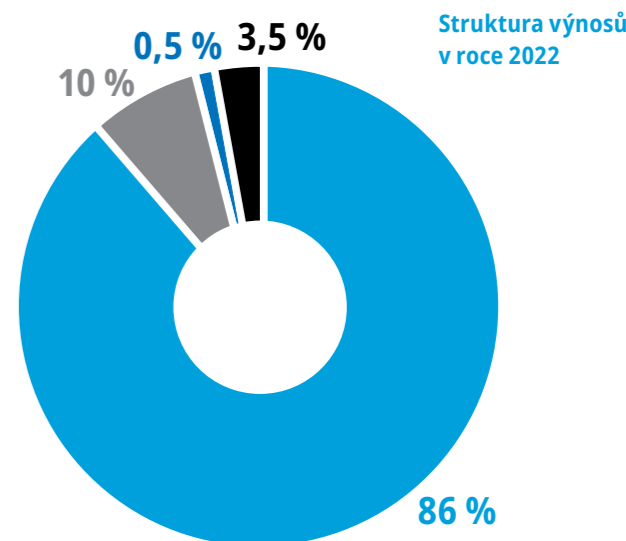
+ Výnosy

ÚDAJE V TIS. KČ	SKUTEČNOST 2021	SKUTEČNOST 2022	INDEX	ROZDÍL
Tržby od zdrav. pojišťoven (ZP)	764 689	732 207	0,96	- 32 482
Tržby za zboží	78 692	81 425	1,03	2 733
Regulační poplatky	591	794	1,34	203
Provozní dotace	44 799	4 314	0,10	- 40 485
Ostatní výnosy	27 214	35 245	1,30	8 031
Výnosy celkem	915 985	853 985	0,93	- 62 000

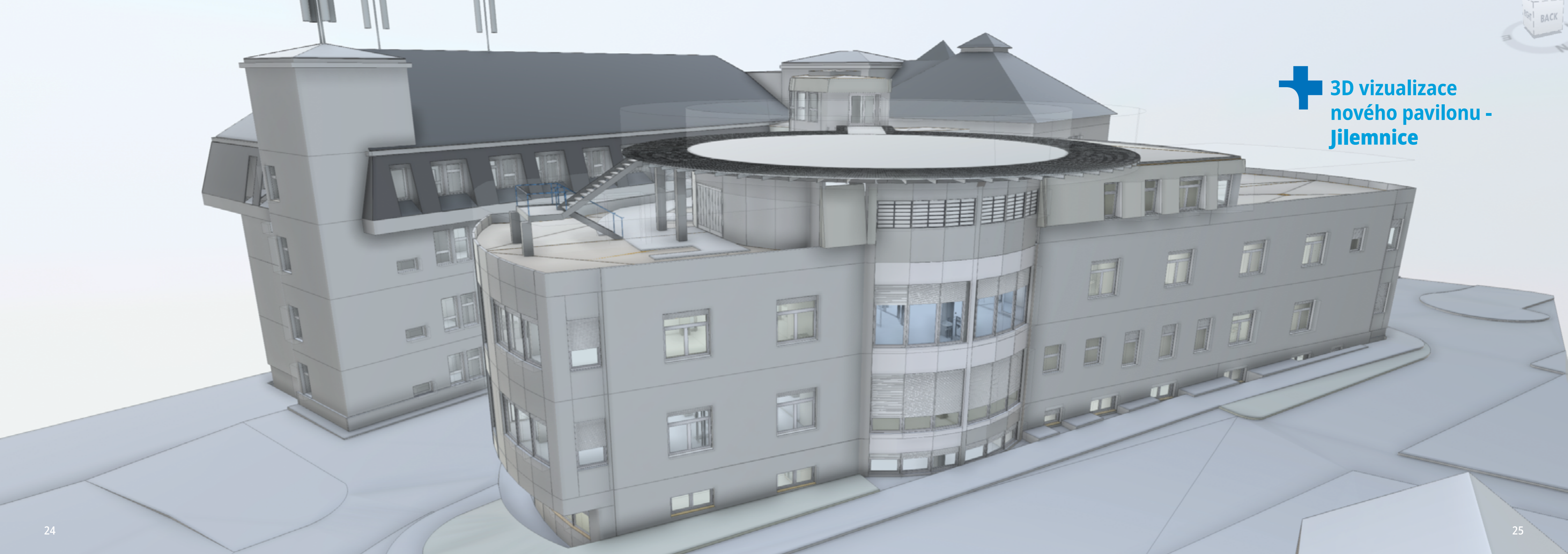
Na straně výnosů došlo meziročně ke snížení tržeb od zdravotních pojišťoven o více než **32 mil. Kč**. Výnosy v roce 2022 dosáhly celkové výše **853 985 tis. Kč**. Nemocnice Jilemnice a nemocnice Semily dosáhly celkové tržeb z prodeje služeb **737 959 tis. Kč**, z toho byly nejvýznamnější tržby za poskytování zdravotní péče pojištěncům zdravotních pojišťoven ve výši **732 207 tis. Kč**.


V roce 2022 byly hrazeny zdravotní výkony pro zdravotní pojišťovny podle vyhlášky č. 396/2021 Sb., kterou se stanoví hodnoty bodu, výše úhrad zdravotní péče hrazené z veřejného zdravotního pojištění a regulační omezení pro rok 2022. Úhrada poskytnuté zdravotní péče zahrnovala hospitalizační a ambulantní složku úhrady. Hospitalizační složka byla dále rozčleněna na úhradu formou případového paušálu a úhradu vyčleněnou z úhrady formou případového paušálu. Byly stanoveny regulace v hospitalizační i v ambulantní složce na objem poskytnuté a uznané péče, a na preskripci léčivých přípravků a zdravotnických potřeb na recepty nebo poukazy ve srovnání s referenčním rokem 2019.

K datu sestavení účetní závěrky nebylo provedeno vyúčtování se zdravotními pojišťovnami za poskytnuté zdravotní výkony hrazené zálohově. Vyúčtování bude v souladu s vyhláškou č. 396/2021 Sb. a se smluvními ujednáními zpracováno za celý rok 2022 a mělo by být vypočteno zdravotními pojišťovnami nejdříve do 31. 5. 2023. O předpokládané regulace, eventuálně doplatky byly upraveny tržby z prodeje služeb pomocí dohadných účtů aktivních a pasivních.



- + ZP 86 %
- + Tržby za zboží 10 %
- + Provozní dotace 0,5 %
- + Ostatní výnosy 3,5 %



 **3D vizualizace
nového pavilonu -
Jilemnice**





 3D vizualizace
nového pavilonu -
Semily

Výroční zpráva 2022

MMN, a.s. - nemocnice s budoucností

Nemocnice Jilemnice

Metyšova 465, 514 01 Jilemnice

Tel.: +420 481 551 111 | Fax: +420 481 541 353

Nemocnice Semily

3. května 421, 513 01 Semily

Tel.: +420 481 661 111 | Fax: +420 481 625 082

www.nemjil.cz